



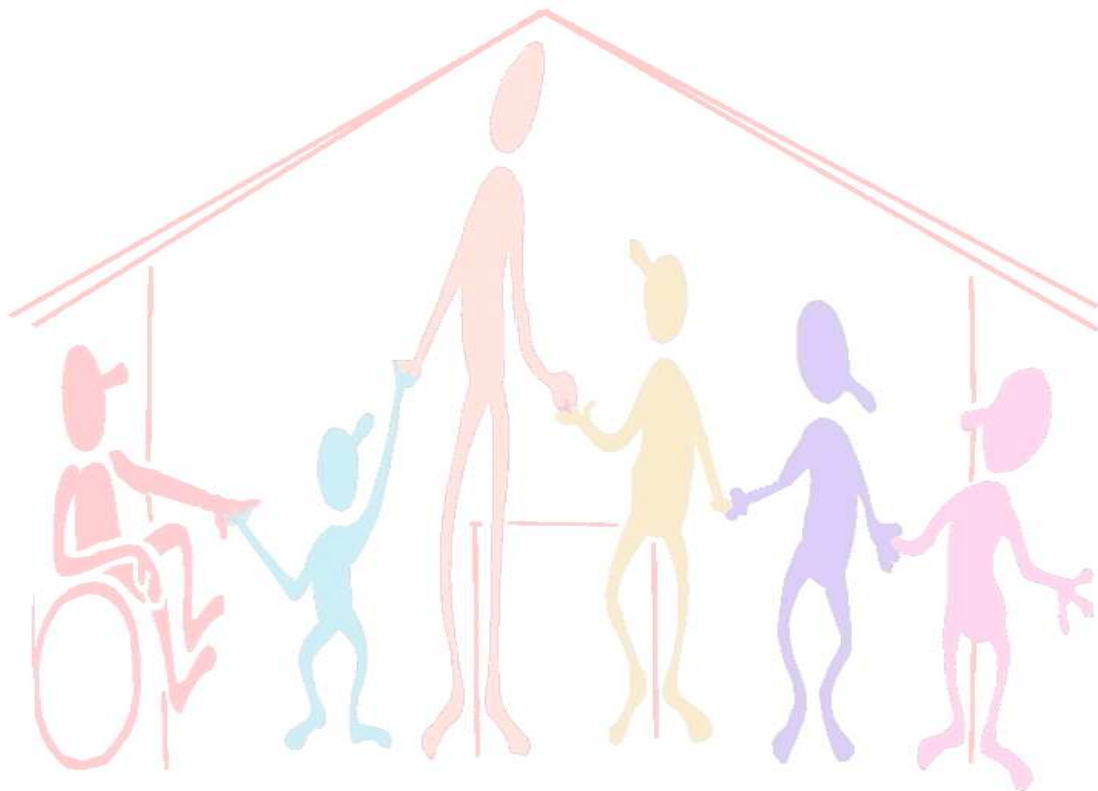
REGIONE CAMPANIA

Giunta Regionale della Campania

**SETTORE ASSISTENZA SOCIALE,
PROGRAMMAZIONE E VIGILANZA
NEI SERVIZI SOCIALI**

Carta dei Servizi





Il presente documento è stato realizzato con il progetto di Settore - anno 2010 - cui hanno collaborato tutti i dipendenti del Settore Assistenza Sociale
aggiornamento dicembre 2012

Indice

1. Introduzione
2. Presentazione del Settore
 - 2.1 Struttura dell'Area 18 e del Settore Assistenza Sociale
 - 2.2 Informazioni generali
 - 2.3 Accesso agli atti
 - 2.4 Verso una valutazione partecipata della qualità
3. Aree Tematiche
 - 3.1 Minori e famiglie
 - 3.2 Persone con disabilità
 - 3.3 Persone anziane
 - 3.4 Terzo Settore
 - 3.5 Programmazione e gestione del sistema integrato dei servizi sociali
 - 3.6 Pari opportunità
 - 3.7 Immigrazione
 - 3.8 Emigrazione
 - 3.9 Servizio civile
 - 3.10 Contrasto alla povertà e disagio degli adulti
 - 3.11 Integrazione socio-sanitaria

Appendice

Elenco referenti regionali degli Ambiti Territoriali

1. Introduzione

La Carta dei Servizi è un modo per avvicinare gli utenti ai Servizi dell'Amministrazione Regionale.

Essa, infatti, spiega al cittadino quali attività vengono svolte dagli uffici regionali competenti in materia di Politiche Sociali.

La Carta dei servizi è stata introdotta come strumento di tutela dei cittadini nel gennaio del 1994 con la *Direttiva del Presidente del Consiglio dei Ministri del 27 gennaio 1994*. Essa ha avuto un ruolo rilevante nella riforma della pubblica amministrazione (Legge n. 59/1997, art. 17) ed ha trovato una ulteriore conferma in materia di servizi sociali nell'art. 13 della Legge n. 328/2000 "*Legge Quadro per la realizzazione del sistema integrato di interventi e servizi sociali*", nonché nell'art. 26 della Legge Regionale n. 11/2007 "*Legge per la dignità e la cittadinanza sociale*".

I principi fondamentali cui è ispirata la Carta dei Servizi

Partecipazione

I destinatari dei servizi esercitano il loro diritto di partecipazione:

- confrontandosi con il responsabile del procedimento e/o con il funzionario incaricato circa il contenuto del servizio e le modalità di erogazione;
- fornendo suggerimenti verbali o scritti al funzionario incaricato;
- esercitando il diritto di accesso agli atti ai sensi della normativa vigente.

Continuità

I servizi offerti dagli uffici regionali vengono erogati con continuità e regolarità nei giorni ed orari stabiliti. Per eventuali interruzioni dei servizi per cause di forza maggiore si provvederà a comunicare tale interruzione tempestivamente all'utenza.

Efficienza ed efficacia

Gli uffici regionali, nell'erogazione dei propri servizi, applicano i principi di efficienza ed efficacia dell'azione amministrativa. L'efficienza è intesa come prestazioni e servizi al massimo livello rispetto alle risorse disponibili ed ai programmi stabiliti (ovvero massima semplificazione delle procedure, minori adempimenti burocratici e riduzione dei costi).

L'efficacia è la fornitura di prestazioni e servizi al massimo livello rispetto alle esigenze degli utenti. A tal fine il servizio sarà espresso in termini di correttezza e di disponibilità nei confronti dell'utenza e di tempestività nella erogazione.

Imparzialità

Il personale adotta un comportamento ispirato ai principi di correttezza, lealtà, obiettività ed imparzialità.

Chiarezza ed identificabilità

Il personale si rapporta agli utenti comunicando in maniera chiara e comprensibile e garantisce, inoltre, la propria identificabilità mediante esposizione di una targhetta indicante, con caratteri ben leggibili, il proprio nominativo.

Le funzioni della Carta dei Servizi

La Carta dei Servizi serve:

- ad avvicinare e, quindi, far partecipare, gli utenti all'attività amministrativa;
- a garantire e migliorare la qualità dei servizi erogati;
- a familiarizzare con le funzioni di un'Amministrazione "grande" e percepita come "lontana".

I contenuti della Carta dei Servizi

La Carta dei Servizi, nel rispetto della trasparenza dei procedimenti amministrativi messi in atto, contiene:

- la descrizione delle attività svolte dal Settore;
- informazioni utili per la fruizione dei servizi connessi alle attività del Settore Assistenza Sociale della Giunta Regionale della Campania

La presente Carta dei Servizi è strutturata per aree tematiche.

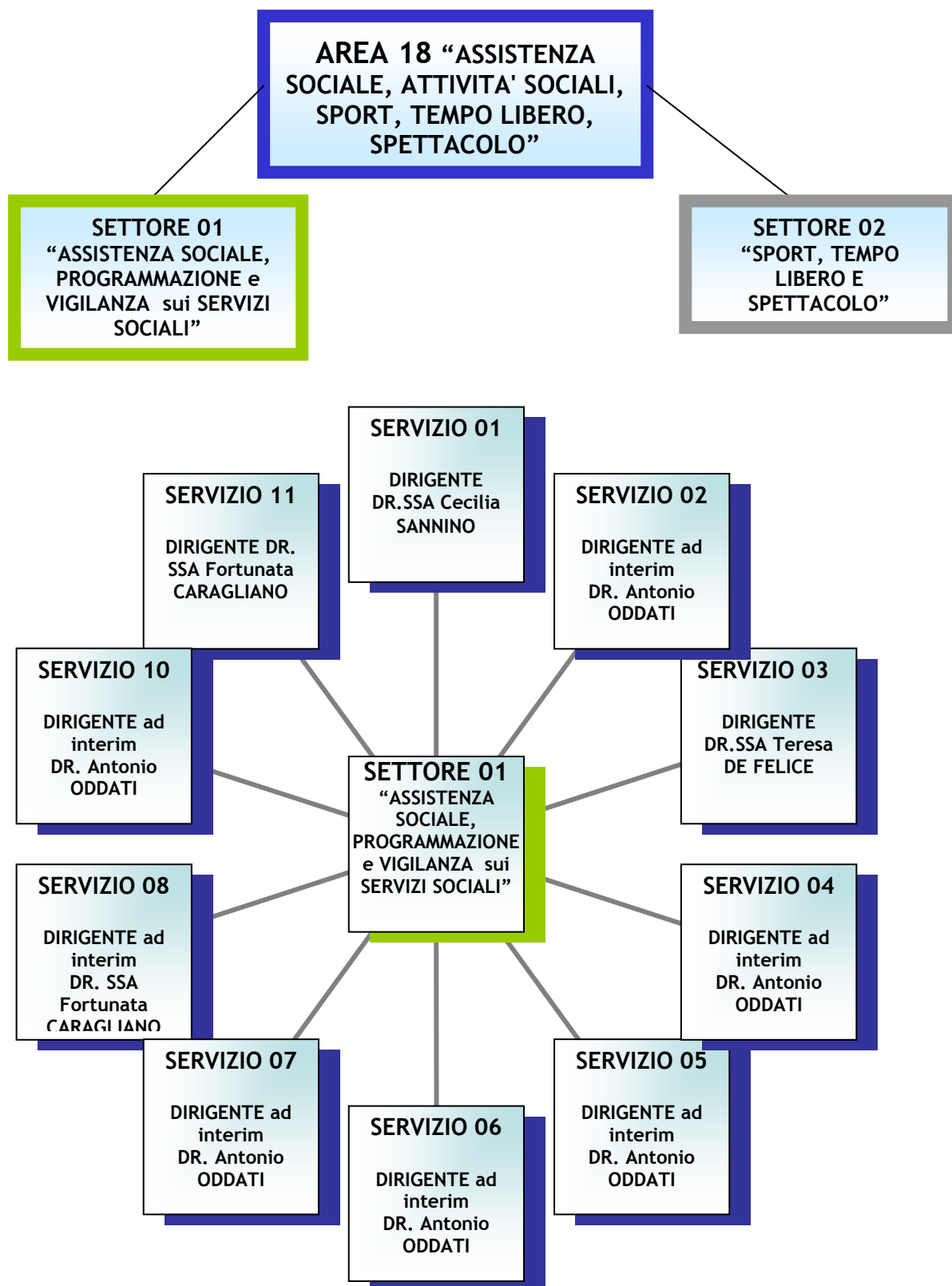
I diversi colori indicano i singoli settori di intervento: Minori e famiglie, Persone con disabilità, Persone anziane, Terzo Settore, Programmazione e gestione del sistema integrato dei servizi sociali, Pari opportunità, Immigrazione, Emigrazione, Servizio civile, Contrasto alla povertà e disagio degli adulti ed Integrazione socio-sanitaria.

La Carta dei Servizi sarà aggiornata annualmente al fine di evidenziare ogni significativo cambiamento rispetto alle attività svolte nell'ambito delle singole aree tematiche.

All'interno della Carta sono raccolte: la descrizione delle tematiche di cui si occupa il Settore e delle attività svolte, i procedimenti amministrativi, nonché i nominativi dei referenti per ogni intervento e le relative informazioni utili per i contatti: numero di telefono e del fax, indirizzo della sede, giorni ed orari di apertura al pubblico.

2. Presentazione del Settore

2.1 Struttura dell'Area Generale di Coordinamento 18 e del Settore Assistenza Sociale



Presso il Settore sono in servizio le seguenti unità di personale, suddivise per categoria di appartenenza e sede di lavoro:

Categ.	Sedi di Napoli	CSS AV	CSS BN	CSS CE	CSS SA	Totale
A	3	1	1		1	6
B	9	1	1		1	12
C	8	10	2	3	2	25
D	30	5	1	3	2	41
DIR.	4					4
Totale	54	17	5	6	6	88

2.2 Informazioni Generali

Ricevimento

Gli Uffici del Settore Assistenza Sociale sono aperti al pubblico nei giorni di Martedì, Mercoledì e Venerdì dalle ore 10.00 alle ore 13.00.

Dirigente del Settore

Dott. Antonio Oddati

Segreteria tecnico-amministrativa

Pasquale Micera

Anna Calabrese

Lucio Pignalosa

Centro Direzionale di Napoli, Isola A/6 - 80143 - Napoli

Tel. 081.7966655 - 54

Fax 081.7966656

e-mail politiche.sociali@regione.campania.it

e-mail certificata agc18.sett01@pec.regione.campania.it

Ufficio Protocollo

Raffaele Diana

Giovanni Improta

Centro Direzionale di Napoli, Isola A/6 - 80143 - Napoli

Tel. 081.7966668 - 69

Fax 081.7966666

Ufficio Accettazione

Rosa Tolomeo

Centro Direzionale di Napoli, Isola A/6 - 80143 - Napoli

Tel. 081.7966664

Fax 081.7966666

Dirigente del Servizio 01

Dott.ssa Cecilia Sannino

Centro Direzionale di Napoli, Isola A/6 - 80143 Napoli

Tel. 081.7966636

Fax 081.7966666

e-mail c.sannino@maildip.regione.campania.it

Aree tematiche trattate dal Servizio: Persone con disabilità, Integrazione socio-sanitaria, Contrasto alla povertà e disagio degli adulti

Il Servizio inoltre si occupa di gestione e organizzazione del personale

Dirigente del Servizio 02

Dott. Antonio Oddati (*ad interim*)

Centro Direzionale di Napoli, Isola A/6 - 80143 Napoli

Tel. 081.7966655

Fax 081.7966656

e-mail politiche.sociali@regione.campania.it

Aree tematiche trattate dal Servizio: Minori e famiglie, Programmazione e gestione del sistema integrato dei servizi sociali

Dirigente del Servizio 03

Dott.ssa Teresa De Felice

Centro Direzionale di Napoli, Isola A/6 - 80143 Napoli

Tel. 081.7966643

Fax 081.7966666

e-mail t.defelice@maildip.regione.campania.it

Il Servizio si occupa di gestione finanziaria

Dirigente del Servizio 04

Dott. Antonio Oddati (*ad interim*)

Centro Direzionale di Napoli, Isola A/6 - 80143 Napoli

Tel. 081.7966655

Fax 081.7966656

e-mail politiche.sociali@regione.campania.it

Aree tematiche trattate dal Servizio: Terzo Settore, Servizio civile

Dirigente del Servizio 05

Dott. Antonio Oddati (*ad interim*)

Centro Direzionale di Napoli, Isola A/6 - 80143 Napoli

Tel. 081.7966655

Fax 081.7966656

e-mail politiche.sociali@regione.campania.it

Aree tematiche trattate dal Servizio: Contrasto alla povertà e disagio degli adulti

Dirigente del Servizio 06

Dott. Antonio Oddati (*ad interim*)

Centro Direzionale di Napoli, Isola A/6 - 80143 Napoli

Tel. 081.7966655

Fax 081.7966656

e-mail politiche.sociali@regione.campania.it

Aree tematiche trattate dal Servizio: Programmazione e gestione del sistema integrato dei servizi sociali

Dirigente del Servizio 07

Dott. Antonio Oddati (*ad interim*)

Centro Direzionale di Napoli, Isola A/6 - 80143 Napoli

Tel. 081.7966655

Fax 081.7966656

e-mail politiche.sociali@regione.campania.it

Aree tematiche trattate dal Servizio: Contrasto alla povertà e disagio degli adulti

Dirigente del Servizio 08

Dott.ssa Fortunata Caragliano

Via Nuova Marina 19/C - 80133 Napoli

Tel. 081.7963830

Fax 081.7963747

e-mail f.caragliano@regione.campania.it

Aree tematiche trattate dal Servizio: Pari opportunità, Minori e famiglie

Dirigente del Servizio 10

Dott. Antonio Oddati (*ad interim*)

Centro Direzionale di Napoli, Isola A/6 - 80143 Napoli

Tel. 081.7966655

Fax 081.7966656

e-mail politiche.sociali@regione.campania.it

Aree tematiche trattate dal Servizio: Emigrazione

Dirigente del Servizio 11

Dott.ssa Fortunata Caragliano

Via Nuova Marina 19/C - 80133 Napoli

Tel. 081.7963830

Fax 081.7963747

e-mail f.caragliano@regione.campania.it

Aree tematiche trattate dal Servizio: Immigrazione, Programmazione e gestione del sistema integrato dei servizi sociali, Minori e famiglie

Centri Servizi Sociali Provinciali

Avellino

Centro Direzionale, Collina Liguorini - 83100 Avellino

Tel. 0825.765550

Fax 0825.765462

e-mail servizi.sociali.av@regione.campania.it

Benevento

Piazza E. Gramazio 4 - 82100 Benevento

Tel. 0824.364284
Fax 0824.364307
e-mail servizi.sociali.bn@regione.campania.it

Caserta

Centro Direzionale, Via Arena, Loc. San Benedetto - 81100 Caserta
Tel./fax 0823.554348
e-mail servizi.sociali.ce@regione.campania.it

Salerno

Via Nizza 134/B - 84100 Salerno
Tel. 089.220203
Fax 089.9929641
e-mail servizi.sociali.sa@regione.campania.it

2.3 Accesso agli atti

L'esercizio del diritto di accesso agli atti amministrativi, previsto dalla L. 241/90 è regolato in Regione Campania dal Regolamento n. 2 del 31 luglio 2006, consultabile sul sito web della Regione, nella sezione "Statuto, Leggi e Regolamenti".

Secondo lo stesso, l'esercizio del diritto di accesso è assicurato dal dirigente preposto ad ogni Settore. Ogni Settore provvede a garantire l'esercizio del diritto di accesso relativamente alle informazioni, atti e documenti stabilmente detenuti in relazione alle funzioni allo stesso attribuite dall'ordinamento regionale.

Per richiedere l'accesso agli atti del Settore Assistenza Sociale, apposita istanza va indirizzata al Dirigente del Settore, indicando in maniera dettagliata i propri dati personale, gli atti cui si vuole accedere e il proprio interesse ad accedere ad essi. Il Dirigente del Settore provvede a curare la richiesta attraverso l'assegnazione della stessa ai Dirigenti di Servizio e ai funzionari competenti, a seconda dell'attività cui essa si riferisce. Il responsabile del procedimento di accesso cura i rapporti con i soggetti che richiedono l'accesso e provvede a quanto necessario per l'esercizio dei loro diritti. Egli cura, tra l'altro, la verifica della legittimazione del richiedente ad esercitare il diritto e istruisce la pratica con le modalità previste assicurando la conclusione del procedimento entro i termini stabiliti dal Regolamento o negando l'accesso agli atti. In tale ultimo caso vengono riportate le motivazioni alla base della scelta.

L'eventuale richiesta di estrazione di copia degli atti, a seconda del numero di pagine richieste, può essere subordinata al pagamento di un contributo mediante conto corrente postale.

Una funzione generale di orientamento degli utenti, di informazione sulle attività esercitate dalla Regione e sul diritto di accesso è inoltre esercitata dall'Ufficio Relazioni con il Pubblico - URP, raggiungibile al numero verde 800.550.506 e attraverso l'indirizzo e-mail urp@regione.campania.it.

2.4 - Verso una valutazione partecipata della qualità

Questa Carta si concentra soprattutto sugli aspetti relativi al chi fa e cosa viene fatto presso il Settore Assistenza Sociale, nonché ai tempi di lavoro intesi soprattutto come orari di apertura al pubblico. Essa costituisce pertanto più propriamente una guida ai servizi del Settore. Per essere completa, deve essere necessariamente integrata con una parte relativa al come e in quali tempi i procedimenti vengono trattati - parte questa che ha a che fare con il sistema della qualità. A tal proposito si dovrebbe in effetti parlare più che di qualità, delle qualità, in quanto il giudizio sulla qualità di un servizio erogato muta a seconda del punto di vista da cui il giudizio stesso proviene. Ogni portatore di interesse, infatti, ha un punto di vista, che si tratti del decisore, piuttosto che dell'erogatore, piuttosto ancora che del destinatario di un servizio. Tra ognuno di questi, allora, va stipulato un patto attraverso cui mettere in campo una valutazione partecipata della qualità. L'implementazione di tale sistema sarà l'unico obiettivo della Carta dei Servizi 2011 del Settore Assistenza Sociale della Giunta Regionale della Campania.

3. Aree Tematiche



Minori e famiglie

3.1 Area Tematica “Minori e famiglie”

Obiettivo dell'area è quello di prevenire e contrastare quelle condizioni che possono pregiudicare lo sviluppo e la crescita del minore, attraverso risposte (servizi/interventi) globali e non frammentarie, ai bisogni complessi della famiglia e del bambino. Nell'ambito di tale obiettivo, particolare attenzione viene posta alle donne sole con figli ed a tutti quei servizi ed interventi volti ad alleggerire i carichi familiari, in linea con le politiche regionali per le pari opportunità.

Attività:

a) Contributi ex ONMI

Erogazione contributi economici - quota parte regionale - agli Ambiti Territoriali a favore dei figli riconosciuti legalmente da un solo genitore. Il Servizio competente recepisce i piani sociali di zona, dalla cui programmazione si evince la previsione di spesa per il contributo ex ONMI. Tale contributo è composto da tre quote uguali di finanziamento a cui concorrono Regione, Provincia e Ambito Territoriale.

Referente:

Alessandra Cennamo
Centro Direzionale di Napoli, Isola A/6
Tel. 081.7967529
Fax 081.7966666
e-mail a.cennamo@maildip.regione.campania.it

b) Interventi per la promozione del benessere psico-fisico dei bambini ospedalizzati

Erogazione di contributi economici, attraverso un bando ad evidenza pubblica, per il finanziamento dei progetti di terapie complementari, quali la terapia del sorriso e la clownterapia. Gli interventi si svolgono nei reparti degli ospedali per bambini, dei malati gravi e dei lungodegenti. Le attività di clownterapia e di socio-animazione seguono le indicazioni dell'Oms sulla salute come stato completo di benessere psicofisico e sociale. Le azioni poste in essere riguardano anche il monitoraggio delle attività finanziate con visite nei reparti degli ospedali coinvolti.

Referente:

Alessandra Cennamo
Centro Direzionale di Napoli, Isola A/6
Tel. 081.7967529
Fax 081.7966666
e-mail a.cennamo@maildip.regione.campania.it

c) Programmazione di interventi per problemi inerenti la giustizia

Programmazione ed erogazione di contributi volti alla realizzazione di progetti innovativi in favore dei minori dell'area penale, soprattutto nell'ambito della giustizia riparativa e della mediazione penale, sostenendo tra l'altro azioni integrate per l'attuazione di programmi individualizzati a favore di detenuti, o soggetti

sottoposti a misure alternative al carcere, e alla promozione della collaborazione tra gli ambiti territoriali e i servizi del Ministero della Giustizia.

Referente:

Rosaria Quintero
Centro Direzionale di Napoli, Isola A/6
Tel. 081.7966602
Fax 081.7966666
e-mail r.quintero@maildip.regione.campania.it

d) Riordino delle IPAB

Il Settore esercita le funzioni amministrative in materia di istituzioni pubbliche di assistenza e beneficenza ai sensi del DPR 15 gennaio 1972, n. 9. In particolare, residuano in capo al Settore l'esercizio delle funzioni di controllo sugli organi di amministrazione e la responsabilità dei procedimenti amministrativi concernenti:

1. la costituzione degli organi di amministrazione previsti dagli Statuti delle singole Istituzioni;
2. l'approvazione delle modifiche statutarie deliberate dalle amministrazioni delle IIPPAB o proposte dai Comuni;
3. il rilascio delle autorizzazioni alla alienazione dei beni patrimoniali, alla costituzione di diritti reali sui beni, alla stipulazione dei contratti di locazione dei cespiti immobiliari di durata superiore a quella minima prevista dalla legislazione vigente;
4. la estinzione delle Istituzioni;
5. l'esercizio dei poteri sostitutivi.

Referente:

Oberdan Della Sala
Centro Direzionale di Napoli, Isola A/6
Tel. 081.7966660
Fax 081.7966666
e-mail o.dellasala@maildip.regione.campania.it

e) Attività di monitoraggio e programmazione sui minori

Realizzazione di ricerche e censimenti sui minori in carico ai servizi sociali territoriali, anche in collaborazione con altri enti quali il CISIS, l'ISTAT e l'Istituto degli Innocenti. Partecipazione al gruppo di lavoro interregionale per l'Area minori per la promozione delle politiche a favore della famiglia e dei minori.

Referenti:

Speranza De Bellis
Centro Servizi Sociali Regione Campania - Benevento
Tel. 0824.364282
Fax 0824.364307
e-mail s.debellis@maildip.regione.campania.it

Rosaria Quintero
Alessandra Cennamo
Centro Direzionale di Napoli, Isola A/6

Tel. 081.7966602
Tel. 081.7967529
Fax 081.7966666
e-mail r.quinterno@maildip.regione.campania.it
a.cennamo@maildip.regione.campania.it

f) Progetti di adozione sociale

Il programma prevede l'erogazione di contributi agli Ambiti Territoriali che presentano un progetto in partenariato con soggetti pubblici e/o privati per la realizzazione di interventi sperimentali per la presa in carico di bambini dai 0 ai 3 anni e delle loro famiglie.

Il modello regionale di Adozione Sociale deve prevedere:

- procedure di accoglienza e dimissione sociosanitaria alla nascita;
- conoscenza da parte dell'equipe integrata dei nati del proprio territorio e delle condizioni di rischio sociale e sanitario;
- accoglienza di tutti i nuovi nati sul territorio entro 20 giorni dalla nascita;
- sostegno/accompagnamento alle famiglie a rischio mediante tutor;
- monitoraggio e valutazione delle procedure e dei risultati del sostegno/accompagnamento.

Referente:

Loreta Mastrodonardo
Centro Direzionale di Napoli, Isola A/6
Tel. 081.7966153
Fax 081.7966666
e-mail l.mastrodonardo@maildip.regione.campania.it

g) Atti relativi alla regolamentazione delle adozioni e dell'affido

Informazione all'utenza sul percorso da intraprendere per l'adozione e l'affido. Attività di monitoraggio del fenomeno in Campania. Cura dei rapporti con i SAT (Servizio Affidato Territoriale) e con le equipe multidisciplinari presenti negli ambiti territoriali.

Referente:

Speranza de Bellis
Centro Servizi Sociali Regione Campania - Benevento
Tel. 0824.346282
Fax 0824.364307
e-mail s.debellis@maildip.regione.campania.it

h) Attività riguardanti la gestione del Villaggio dei Ragazzi di Maddaloni

Erogazione di contributi economici alla Fondazione Villaggio dei Ragazzi di Maddaloni. Scopo della Fondazione è quello di sviluppare iniziative di assistenza sociale, attività educative, culturali e ricreative in favore di giovani e minori in difficoltà a cui si offre una preparazione ed una formazione culturale che consenta loro una adeguata collocabilità nel mercato del lavoro dopo il corso di studi.

Referente:

Rosaria Quintero
Centro Direzionale di Napoli, Isola A/6
Tel. 081.7966602
Fax 081.7966666
e-mail r.quintero@maildip.regione.campania.it

i) Attività di controllo, monitoraggio e vigilanza su strutture e servizi

Controlli periodici non programmati, anche a campione, a strutture residenziali, semiresidenziali e ai servizi rivolti a minori, per verificare la realizzazione delle attività e la permanenza dei requisiti in base ai quali è stato rilasciato il titolo abilitativo.

Formulazione di osservazioni e rilievi all'Amministrazione competente e al soggetto titolare della struttura o del servizio.

Referenti:

Loreta Mastrodonato
Alessandra Cennamo
Centro Direzionale di Napoli, Isola A/6
Tel. 081.7966153
Tel. 081.7967529
Fax 081.7966666
e-mail l.mastrodonato@maildip.regione.campania.it
a.cennamo@maildip.regione.campania.it

Speranza De Bellis
Centro Servizi Sociali Regione Campania - Benevento
Tel. 0824.364283
Fax. 0824.364307
e-mail s.debellis@maildip.regione.campania.it

l) Attività a favore della famiglia - “Fondo nazionale per le politiche della famiglia”

L'attività è rivolta all'attuazione di interventi per la conciliazione a sostegno delle famiglie.

Le azioni poste in essere sono finalizzate a sperimentare iniziative di abbattimento dei costi dei servizi per le famiglie con numero di figli pari o superiore a quattro; ad attivare progetti sperimentali innovativi per la riorganizzazione dei consultori familiari al fine di ampliare e potenziare gli interventi sociali a favore delle famiglie; ad attivare progetti sperimentali e interventi per la qualificazione del lavoro delle assistenti familiari.

Referenti:

Sonia Belvedere
Elena Stellato
Biagio Marone
Via Nuova Marina 19/C
Tel. 081.7963848 / 49
Tel. 081.7963603
Fax 081.7963747
e-mail pariopportunita@regione.campania.it

m) Interventi previsti dalla legge regionale n. 41/1987

La Legge Regionale n. 41/87, regolamentata e integrata dalla Legge Regionale n. 22/89, promuove interventi straordinari e finalizzati in materia di lavoro e formazione professionale con particolare riguardo alla popolazione adolescenziale e giovanile (età compresa tra i 15 e i 20 anni) maggiormente esposta a rischio di emarginazione.

In particolare sono stati previsti i progetti “Nisida” e “Villaggio dell’artigianato di Benevento” il cui scopo è quello di favorire l’avvio di autonome forme produttive per i giovani ospiti del carcere minorile di Nisida o individuati dai Servizi Sociali Comunali del capoluogo sannita.

Il personale del Settore Assistenza Sociale effettua visite presso il carcere minorile di Nisida e presso la sede del Villaggio dell’Artigianato di Benevento per verificare il buon andamento dei programmi di formazione ed il rispetto degli obiettivi prefissati nei progetti presentati e gestiti dai Comuni di Napoli e Benevento e finanziati anche con fondi regionali.

Referente:

Claudio Marotti
Centro Direzionale di Napoli, Isola A/6
Tel. 081.7966627
Fax 081.7966666
e-mail c.marotti@maildip.regione.campania.it
Centro Servizi Sociali Regione Campania - Benevento
Tel. 0824.364284
Fax 0824.364307
e-mail servizi.sociali.bn@regione.campania.it

n) Sostegno alle attività oratoriali

La Regione riconosce, sostiene e valorizza le parrocchie della Campania che svolgono attività oratoriali, nonché gli Enti di culto riconosciuti dallo Stato che, in Campania, svolgono attività similari a quelle oratoriali. A tale scopo assegna contributi a favore delle realtà oratoriali che ne fanno richiesta, finalizzati a favorire l'accoglienza, l'accompagnamento e il sostegno dei minori e dei giovani, nonché la prevenzione del disagio minorile e giovanile.

Referente:

Speranza De Bellis
Centro Servizi Sociali Regione Campania - Benevento
Tel. 0824.364283
Fax 0824.364307
e-mail s.debellis@maildip.regione.campania.it

o) Piano Straordinario per lo sviluppo dei servizi socioeducativi per la prima infanzia

Le attività previste dal Piano, realizzate anche in sinergia con l’obiettivo operativo 6.3 del POR FESR 2007-2013, mirano a favorire la creazione di una rete integrata,

estesa, qualificata e differenziata, in tutto il territorio, di servizi socioeducativi per la prima infanzia, volti a promuovere il benessere e lo sviluppo dei bambini, il sostegno del ruolo educativo dei genitori e la conciliazione dei tempi di lavoro e di cura.

Il Piano si pone i seguenti obiettivi:

- incrementare il numero di posti dei servizi socio-educativi destinati alla prima infanzia;
- differenziare l'offerta di servizi in relazione alle specifiche esigenze delle famiglie e dei territori;
- garantire una diffusione omogenea dei servizi sul territorio regionale;
- assicurare standard qualitativi dei servizi.

Concorre, inoltre, al raggiungimento degli obiettivi fissati nel QSN 2007 - 2013 riguardanti "l'aumento dei servizi di cura alla persona" in quanto le azioni programmatiche del Piano favoriscono il perseguimento dei target fissati dagli indicatori S04 ed S05 in ordine alla diffusione dei servizi per l'infanzia ed alla presa in carico dell'utenza.

Referenti:

Teresa Caiazzo Eboli

Catello Formisano

Carmela Tessitore

Via Nuova Marina 19/C

Tel. 081.7963823

Fax 081.7963747

e-mail t.caiazzoeboli@maildip.regione.campania.it

c.formisano@maildip.regione.campania.it

c.tessitore@maildip.regione.campania.it

p) Programma "Servizi per la prima infanzia"

Le attività previste dal Programma "Servizi per la prima infanzia" si avvalgono delle risorse del PO FSE 2007 - 2013 - Asse II - Obiettivo Operativo f2 "Promuovere azioni di supporto, studi, analisi nonché la predisposizione e sperimentazione di modelli che migliorino la condizione femminile nel mercato del lavoro" nonché del Fondo Intesa Conciliazione Stato - Regioni del 29 aprile 2010.

Con il riparto effettuato con D.D. n. 587 del 30/07/2012 gli Ambiti territoriali hanno presentato le progettazioni esecutive per la realizzazione di uno o più dei servizi di conciliazione (Mamma accogliente, Educatrice Familiare, Educatrice Domiciliare o Piccolo gruppo educativo, Servizio Babysitting, BabyTrasporto Sociale, Agrinido, Ludoteca per la prima infanzia, Servizi temporanei e territoriali).

Referenti:

Sonia Belvedere

Elena Stellato

M. Rosaria Stellato

Via Nuova Marina 19/C

Tel. 081.7963848/3849/3602

Fax 081.7963747

e-mail pariopportunita@regione.campania.it



Persone con disabilità

3.2 Area Tematica “Persone con disabilità”

La Regione Campania promuove e sostiene la rete dei servizi, degli interventi e delle opportunità per le persone con disabilità con l’obiettivo di garantirne il pieno diritto di cittadinanza attraverso la tutela della dignità, la creazione di condizioni di pari opportunità e di non discriminazione, lo sviluppo dell’autonomia e dell’autodeterminazione, la difesa del diritto allo studio.

Attività:

a) Contributi alle famiglie per l’assistenza a disabili gravi - art. 26 L.R. 11/84

L.R. 11/84 ART. 26 - ripartizione dei fondi alla AA.SS.LL previsti per la graduatoria dei potenziali beneficiari del contributo ex art. 26 L.R. 11/84 (Persone con handicaps gravissimi, tali da richiedere cure ed assistenze intense 24 ore su 24 e totale incapacità di provvedere ai propri bisogni).

Referente

Lucio Pignalosa
Annalisa Cassandro
Centro Direzionale di Napoli, Isola A/6
Tel. 081.7966612
Tel. 081.7966833
Fax 081.7966666
e-mail l.pignalosa@maildip.regione.campania.it
a.cassandro@maildip.regione.campania.it

b) Contributi all’Unione Italiana Ciechi - L.R. 34/82

La Regione concede un contributo all’Unione Italiana Ciechi stabilito con Legge di Bilancio annuale. Si redigono le Delibere di Programmazione e si effettuano le istruttorie ai sensi della L.R. 34/82 e L.R. 12/87 di documentazione acquisita dall’Unione Italiana Ciechi. Si procede con decreti per l’impegno e la liquidazione del contributo, verifica delle spese sostenute a fronte del contributo erogato e verifica della rendicontazione.

Referente

Romolo Giovanni Capuano
Centro Direzionale di Napoli, Isola A/6
Tel. 081.7966616
Fax 081.7966666
e-mail r.capuano@maildip.regione.campania.it

c) Contributi a favore delle associazioni di patronato per il sostegno a persone disabili - L.R. 41/86

Ai sensi della L. 41/86 e della successiva L. 15/95, alcune associazioni individuate per legge (ENS, ONMIC, ANMIL, ecc.) e altre associazioni di tutela delle persone con disabilità possono presentare domanda per accedere a contributi a valere su fondi regionali.

Referente

Romolo Giovanni Capuano
Centro Direzionale di Napoli, Isola A/6
Tel. 081.7966616
Fax 081.7966666
e-mail r.capuano@maildip.regione.campania.it

d) Trasformazione tecnica dei centralini telefonici per l'uso da parte di operatori non vedenti

La Regione Campania, in riferimento all'art. 8 della L. 113/85 è obbligata alla trasformazione tecnica dei centralini telefonici per i lavoratori non vedenti collocati presso aziende pubbliche o private dalle Direzioni Provinciali del Lavoro. Si effettua l'istruttoria delle istanze pervenute presso il Settore da parte delle aziende pubbliche e private. Si redigono le Delibere che affidano all'Unione Italiana Ciechi la trasformazione tecnica dei centralini, la quale provvede con un fondo che il Settore gli trasferisce con decreto di impegno e liquidazione del contributo.

Referente

Salvatore Crino
Centro Direzionale di Napoli, Isola A/6
Tel. 081.7966601
Fax 081.7966666
e-mail s.crino@maildip.regione.campania.it

e) Finanziamento di alloggi per disabili gravi privi del supporto familiare ("dopo di noi") art. 81 L. 388/2000.

L'attività è consistita nella emanazione di bandi pubblici rivolti al terzo settore e finalizzati alla ristrutturazione e avvio di gestione di strutture residenziali per persone con disabilità grave prive di supporto familiare (cosiddetto "dopo di noi").

Referente

Claudio Marotti
Centro Direzionale di Napoli, Isola A/6
Tel. 081.7966627
Fax 081.7966666
e-mail c.marotti@maildip.regione.campania.it

f) Interventi per la fornitura di testi scolastici agli alunni con disabilità visiva

L'attività consiste nella approvazione di un elenco di soggetti i quali possono effettuare le trascrizioni di testi scolastici in formato braille o la fornitura dei testi a caratteri ingranditi, in forma cartacea o digitale. A tale elenco possono accedere gli alunni con disabilità visiva della regione Campania (o i loro tutori) che ricevono una specifica autorizzazione da parte degli uffici regionali, in seguito a richiesta, per scegliere il soggetto cui chiedere la trasformazione dei testi. Per tale finalità viene messa a disposizione di ogni alunno un contributo figurativo utile a richiedere la trasformazione dei testi, pari a € 1.800 per le scuole primarie e a € 3.200 per le

scuole secondarie. Tale attività è offerta ad integrazione di quella comunque garantita dalle Province.

Referente

Salvatore Crino

Romolo Giovanni Capuano

Centro Direzionale di Napoli, Isola A/6

Tel. 081.7966601 / 16

Fax 081.7966666

e-mail s.crino@maildip.regione.campania.it / r.capuano@maildip.regione.campania.it

g) Superamento delle barriere immateriali per le persone con disabilità uditiva

Tale attività è consistita finora nella erogazione di un contributo per la realizzazione e prosecuzione del servizio ponte da parte dell'ENS - Consiglio Regionale Campania. Il servizio ponte ha la finalità di mettere in comunicazione le persone non udenti con quelle udenti attraverso un servizio di comunicazione raggiungibile con diverse modalità (sms, dts, chat e videochat), per mezzo del quale alcuni operatori fanno da interfaccia tra la persona non udente e quella udente. Le modalità di utilizzo del servizio e il link per entrare nella chat e videochat sono accessibili sul sito www.mondoens.it, cliccando sulla regione di appartenenza. Per quanto riguarda, il nuovo, essa consiste nella realizzazione di un programma biennale a favore delle persone con disabilità uditiva (approvato con deliberazione n. 306/2012 e modificato con deliberazione n. 420/2012), che ha previsto, tra l'altro:

- la costituzione di una short list di interpreti di Lingua Italiana dei Segni da utilizzare in occasione di convegni ed altri eventi a livello regionale;
- la realizzazione di progetti di inclusione a favore di persone con disabilità uditiva;
- un avviso pubblico finalizzato all'offerta di servizi di comunicazione alle persone con disabilità uditiva.

Referente

Salvatore Crino

Romolo Giovanni Capuano

Centro Direzionale di Napoli, Isola A/6

Tel. 081.7966601 / 16

Fax 081.7966666

e-mail s.crino@maildip.regione.campania.it / r.capuano@maildip.regione.campania.it

h) Integrazione scolastica degli alunni disabili - artt. 12-15 L. 104/92

In base alla legge 104/92, la Regione Campania ha, con diversi atti, promosso e incoraggiato la realizzazione di servizi finalizzati all'integrazione scolastica degli alunni con disabilità. In particolare, con le linee guida per la IV annualità dei Piani di Zona ex L. 328/2000 è stato approvato uno schema di protocollo d'intesa da siglare a livello territoriale tra Ambiti, ASL e scuole, al fine di coordinare le rispettive competenze per arrivare alla messa in atto di percorsi corretti di integrazione. Al centro di tali percorsi, vi è la definizione, con il progetto educativo individuale (PEI), delle risorse e delle misure da mettere in atto al fine di superare lo svantaggio determinato dalla disabilità

Referente

Salvatore Crino
Centro Direzionale di Napoli, Isola A/6
Tel. 081.7966601
Fax 081.7966666
e-mail s.crino@maildip.regione.campania.it

i) Interventi rivolti alle persone affette da autismo

L'attività è finalizzata ad erogare contributi per promuovere la tutela delle persone con autismo e sostenere la capacità delle famiglie nel farsi carico di tale tipo di disabilità. Tale attività si è realizzata attraverso un avviso pubblico per la presentazione di progetti da parte del terzo settore, con il quale sono stati selezionati 26 progetti.

Referente

Romolo Giovanni Capuano
Centro Direzionale di Napoli, Isola A/6
Tel. 081.7966616
Fax 081.7966666
e-mail r.capuano@maildip.regione.campania.it

j) Attività riguardanti la gestione dell'Istituto Colosimo

E' stato fatto un bando di gara per affidare ad un soggetto esterno le attività socio-formative residenziali e semiresidenziali dell'Istituto Colosimo. Aggiudicataria dell'appalto è stata una ATI (capofila Consorzio Gesco), che ha in gestione il servizio a decorrere del 1° gennaio 2010. Le attività in carico al Settore consistono nella verifica e supporto alle attività, nel pagamento delle spettanze dovute, nell'accertamento delle rette a carico degli enti affidatari. Ai fini del mantenimento in buone condizioni della struttura, che ospita persone con disabilità visiva, si tengono rapporti con il Settore Demanio e Patrimonio e con la Scuola Superiore interna all'Istituto.

Referente

Salvatore Crino
Centro Direzionale di Napoli, Isola A/6
Tel. 081.7966601
Fax 081.7966666
e-mail s.crino@maildip.regione.campania.it

k) Work experience finalizzate all'inserimento lavorativo di persone con disabilità e per la concessione di aiuti all'assunzione

Con Decreto n. 765 del 23/10/2012, la Regione Campania ha approvato un avviso pubblico finalizzato a promuovere l'inserimento lavorativo delle persone con disabilità. L'avviso prevede lo svolgimento di esperienze di lavoro retribuite presso imprese aventi le unità produttive sul territorio regionale. L'avviso, inoltre, consente di erogare aiuti per l'assunzione destinati alle imprese che, al termine del periodo di

work experience, decidano di assumere con contratto a tempo indeterminato i destinatari delle stesse. Obiettivo dell'iniziativa è promuovere la “cultura del buon inserimento” attraverso percorsi progettuali mirati che consentano alle aziende l'opportunità di assumere persone diversamente abili, ma competenti e formati.

Referenti

Salvatore Crino

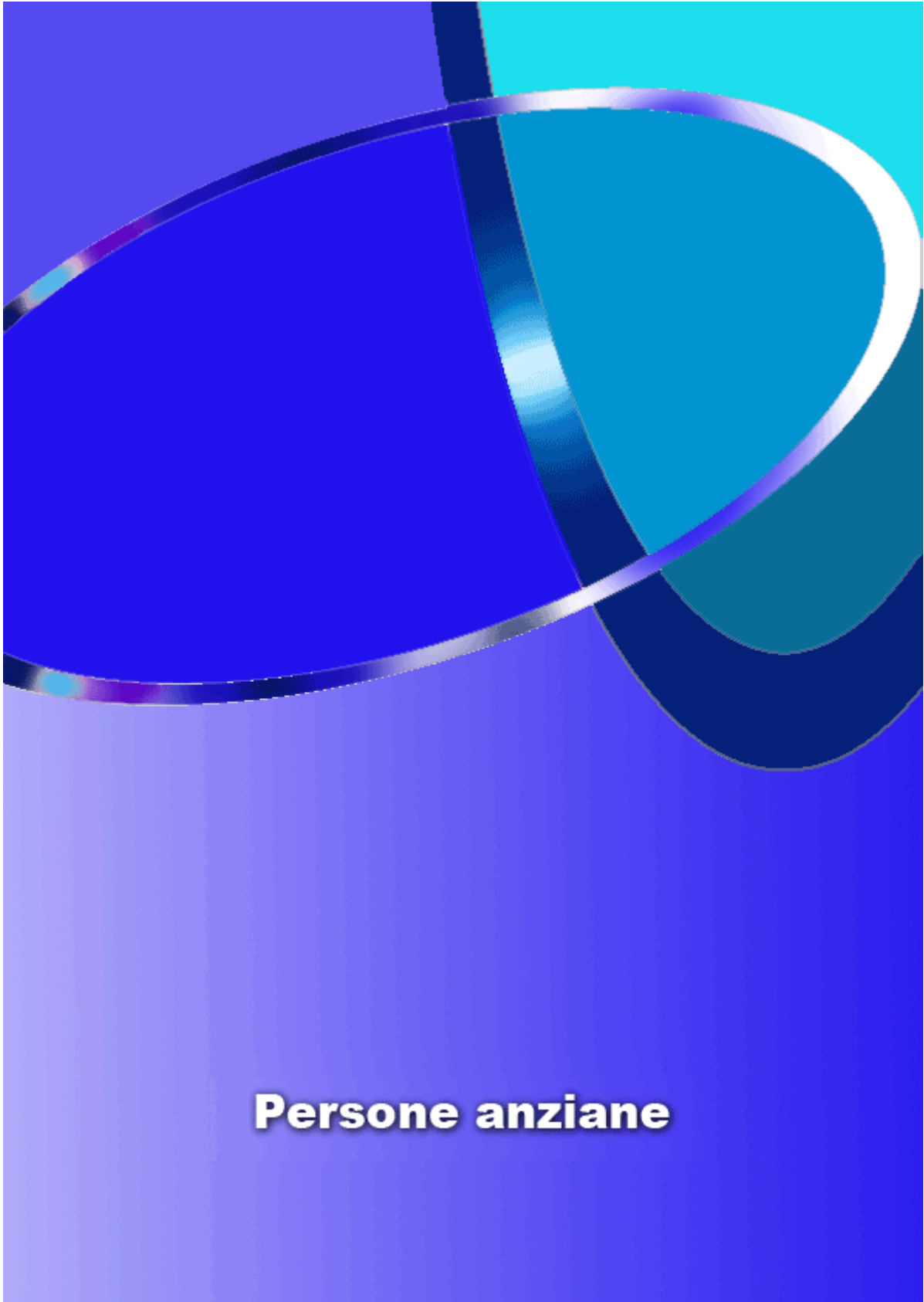
Romolo Giovanni Capuano

Centro Direzionale di Napoli, Isola A/6

Tel. 081.7966601 / 16

Fax 081.7966666

e-mail s.crino@maildip.regione.campania.it / r.capuano@maildip.regione.campania.it



Persone anziane

3.3 Area Tematica “Persone anziane”

La Regione Campania, attraverso il Piano Sociale Regionale, definisce gli obiettivi e le tipologie di intervento a favore delle persone anziane valorizzandone il ruolo e promuovendo un sistema di interventi e servizi tesi a privilegiare la domiciliarità e la vita di relazione nella comunità locale. Svolge, inoltre, attività di assistenza tecnica ed accompagnamento agli Enti Locali, ai soggetti pubblici e privati per l'istituzione e la gestione degli interventi rivolti alle persone anziane.

Attività:

a) Strutture Ex ONPI di Torre del Greco e Cava de'Tirreni

A partire dal 2009, per effetto dell'art. 57 della L.R. n. 11/2007, spetta ai Comuni, con proprie risorse, provvedere alla gestione delle strutture Ex ONPI di Torre del Greco e di Cava dei Tirreni, all'interno della programmazione sociale. Al fine di favorire il processo di accompagnamento delle suddette strutture nella programmazione dei Piani di Zona, la Regione Campania ha stabilito, ai sensi dell'art. 17, comma 8, della L.R. n.1/2009 - “Legge finanziaria 2009” di finalizzare a tale scopo apposite risorse del Fondo Sociale Regionale.

Referente:

Graziella Vitiello
Centro Direzionale di Napoli, Isola A/6
Tel. 081.7966621
Fax 081.7966666
Centro Servizi Sociali Regionale - Benevento
Tel. 0824.364283
Fax. 0824.364307
e-mail g.vitiello@maildip.regione.campania.it

b) Attività di controllo, monitoraggio e vigilanza su strutture e servizi

Attività di controllo, monitoraggio e vigilanza su aspetti rilevanti dell'attività autorizzata, in particolare sulla realizzazione delle attività, il rispetto degli obblighi previsti dalla Carta dei servizi, la sussistenza e la permanenza dei requisiti in base ai quali è stato rilasciato il titolo abilitativo. In caso di irregolarità riscontrate, vengono formulate osservazioni e rilievi all'amministrazione competente e al soggetto titolare della struttura o del servizio.

Referente:

Graziella Vitiello
Centro Direzionale di Napoli, Isola A/6
Tel. 081.7966621
Fax 081.7966666/56
Centro Servizi Sociali Regionale - Benevento
Tel. 0824.364.283
Fax. 0824.364.307
e-mail g.vitiello@maildip.regione.campania.it



Terzo Settore

3.4 Area Tematica “Terzo Settore”

La Regione promuove e valorizza l’apporto del volontariato alla programmazione, alla progettazione e alla realizzazione del sistema di interventi e della rete dei servizi sociali integrati, nonché nei servizi e nelle prestazioni anche di carattere promozionale. A tale scopo è istituito il Registro Regionale del Volontariato.

Attività:

a) Gestione Registro Regionale del Volontariato

Le Associazioni di volontariato che ne fanno richiesta possono ottenere l’iscrizione al Registro Regionale del Volontariato presentando il modulo reperibile, insieme all’elenco della documentazione da allegare, in apposita [sezione](#) presente sul sito della Regione Campania. La domanda va presentata all’ufficio provinciale in cui si trova la sede dell’associazione. L’istanza viene valutata dall’ufficio, che verifica la completezza della documentazione presentata. L’esito della verifica viene comunicato per iscritto.

Una volta iscritta al Registro, l’Associazione di volontariato dovrà presentare, ogni 2 anni, apposita istanza con relativa documentazione che attesti il mantenimento dei requisiti necessari per l’iscrizione al registro.

Riferimenti

Per i soggetti aventi sede legale nella provincia di Avellino

Centro Servizi Sociali di Avellino
Centro Direzionale Collina Liquorini - 83100 Avellino
Tel. 0825.765550/765
Fax 0825.765462
e-mail reg.volontariato.av@regione.campania.it
responsabile del procedimento: Rosalba Alvino
altri referenti: Rosa Anna Ferrara e Germana Vassallo

Per i soggetti aventi sede legale nella provincia di Benevento

Centro Servizi Sociali di Benevento
Piazza E. Gramazio 4 - 82100 Benevento
Tel. 0824.364284/283
Fax 0824.364307
e-mail reg.volontariato.bn@regione.campania.it
responsabile del procedimento: Speranza De Bellis
altri referenti: Graziella Vitiello e Ciro Schettino

Per i soggetti aventi sede legale nella provincia di Caserta

Centro Servizi Sociali di Caserta
via Arena località San Benedetto - 81100 Caserta
Tel. 0823.554344/348
Fax 0823.554348
e-mail reg.volontariato.ce@regione.campania.it
responsabile del procedimento: Maria Rizzo
altri referenti: Giuseppe Merolillo

Per i soggetti aventi sede legale nella provincia di Napoli - ufficio centrale

Stefania Barrel
Via Nuova Marina 19/C
Tel. 081.7963817
Fax 081.7963902
e-mail reg.volontariato.na@regione.campania.it

Per i soggetti aventi sede legale nella provincia di Salerno

Centro Servizi Sociali di Salerno
Via Nizza 134/B - 84124 Salerno
Tel. 089.220203
Fax 089.9929641
e-mail reg.volontariato.sa@regione.campania.it
responsabile del procedimento: Maria Grazia Zampano
altri referenti: Rita Micaela Rega

b) Finanziamento di progetti sperimentali presentati dalle associazioni di volontariato

Verifica dello stato di avanzamento dei progetti presentati fino al 28/02/2009 dalle Associazioni di Volontariato iscritte al Registro ed inseriti in graduatoria e liquidazione delle somme ancora dovute o eventualmente revoca dei contributi nei casi in cui le attività progettuali non siano state portate a termine.

Referente:
Stefania Barrel
Via Nuova Marina 19/C
Tel. 081.7963817
Fax 081.7963902
e-mail reg.volontariato.sa@regione.campania.it



**Programmazione e gestione
del sistema integrato dei
servizi sociali**

3.5 Area Tematica “Programmazione e gestione del sistema integrato dei servizi sociali”

La Regione Campania esercita, ai sensi della Legge Regionale n. 11/2007, funzioni di programmazione, indirizzo e coordinamento degli interventi sociali e, a tal fine, adotta, con cadenza triennale, il Piano Sociale Regionale (PSR), strumento di programmazione sociale che definisce i principi di indirizzo e coordinamento per la realizzazione, da parte dei Comuni associati in Ambiti Territoriali, del sistema integrato d'interventi e servizi sociali.

Svolge, inoltre, attività di valutazione e monitoraggio dei Piani Sociali di Zona presentati dagli Ambiti Territoriali e sull'attuazione degli interventi a livello territoriale.

Attività:

a) Assistenza tecnica agli Ambiti Sociali

Contatti telefonici e/o tramite corrispondenza ed incontri tematici con i Coordinatori e gli operatori degli Uffici di Piano per attività di accompagnamento tecnico durante le fasi di programmazione, realizzazione e rendicontazione dei Piani di Zona. Supporto alla redazione degli atti ed alla compilazione della modulistica necessaria alla presentazione e alla rendicontazione dei Piani di Zona.

Referenti:

Caterina Borrelli

Cinzia Frigola

Gerardo Casella

Francesca De Matteis

Centro Direzionale di Napoli, Isola A/6

Tel. 081.7966644

Tel. 081.7966641

Tel. 081.7966676

Tel. 081.7966626

Fax 081.7966666/56

e-mail c.frigola@maildip.regione.campania.it

g.casella@maildip.regione.campania.it

f.dematteis@maildip.regione.campania.it

ca.borrelli@maildip.regione.campania.it

b) Istruttoria e valutazione dei Piani di Zona presentati dagli Ambiti Sociali

Il Piano Sociale di Zona costituisce lo strumento unitario di programmazione territoriale delle politiche sociali da parte dei Comuni, associati in Ambiti Territoriali.

L'attività istruttoria consiste nell'analisi della programmazione e nella verifica della conformità dei Piani di Zona agli indirizzi regionali di cui alla L.R. n. 11/2007 e nelle eventuali richieste di integrazioni e/o chiarimenti circa la documentazione presentata dagli Ambiti Territoriali.

In caso di valutazione positiva, si predispongono i decreti di approvazione del Piano di Zona e di liquidazione delle somme assegnate all'Ambito Territoriale.

Referenti:

Caterina Borrelli
 Cinzia Frigola
 Gerardo Casella
 Centro Direzionale di Napoli, Isola A/6
 Tel. 081.7966644
 Tel. 081.7966641
 Tel. 081.7966676
 Fax 081.7966666/56
 e-mail c.frigola@maildip.regione.campania.it
g.casella@maildip.regione.campania.it
ca.borrelli@maildip.regione.campania.it

c) Sistema Informativo dei Servizi Sociali (SISS)

Il Sistema Informativo dei Servizi Sociali assicura una compiuta conoscenza dei bisogni sociali e permette di disporre di dati e informazioni necessari alla programmazione, alla gestione e alla valutazione delle politiche sociali.

Le attività svolte riguardano la definizione di linee di indirizzo e di modelli organizzativi del sistema, l'individuazione di procedure e schemi di rilevazione omogenei atti a garantire una compiuta analisi dei bisogni sociali, il monitoraggio fisico e finanziario dei Piani di Zona, nonché la partecipazione a progetti nazionali finalizzati all'implementazione dei flussi dei sistemi informativi sociali (Progetto SINA - Sistema Informativo Non Autosufficienze, Progetto SINBA - Sistema Informativo sulla cura e la protezione dei bambini e delle loro famiglie)

Referenti:

Maurizio Caiazzo
 Francesca De Matteis
 Ivan Buonauro
 Centro Direzionale di Napoli, Isola A/6
 Tel. 081.7966659
 Tel. 081.7966626
 Tel. 081.7966605
 Fax 081.7966666/56
 e-mail m.caiazzo@maildip.regione.campania.it
f.dematteis@maildip.regione.campania.it
i.buonauro@maildip.regione.campania.it

d) Programmazione del Fondo Nazionale Politiche Sociali e attività connesse all'elaborazione e all'attuazione del Piano Sociale Regionale

Il Piano Sociale Regionale indica:

- 1) gli obiettivi di inclusione sociale, di pari opportunità, di benessere e di sicurezza sociale da perseguire sulla base della rilevazione dei bisogni del territorio;
- 2) le finalità e gli interventi relativi alle aree tematiche del sistema integrato e le priorità per il raggiungimento degli obiettivi previsti;
- 3) gli indirizzi e le modalità di attuazione dell'integrazione degli interventi sociali, sanitari, dell'istruzione, della formazione e del lavoro;
- 4) le caratteristiche ed i requisiti delle prestazioni e servizi sociali che costituiscono i livelli essenziali di assistenza;

- 5) i criteri e gli indicatori di efficacia, efficienza, rapporto costi-benefici, per la verifica e la valutazione, in termini di qualità del sistema integrato;
- 6) l'entità e le modalità di partecipazione finanziaria dei comuni alla realizzazione del sistema integrato di interventi e servizi sociali;
- 7) i criteri di riparto del fondo regionale destinato ad attuare il sistema integrato, nonché i criteri di rendicontazione da parte degli enti beneficiari;
- 8) gli indirizzi per la sperimentazione di servizi e interventi volti a soddisfare nuovi bisogni sociali e ad introdurre modelli organizzativi e gestionali innovativi;
- 9) i criteri generali per garantire l'accesso ai servizi ed agli interventi;
- 10) i criteri per la determinazione del concorso da parte degli utenti al costo delle prestazioni e per l'assegnazione e utilizzo dei titoli per l'acquisto dei servizi;
- 11) i criteri di riparto del fondo sociale regionale.

Le attività previste riguardano l'elaborazione dei contenuti del PSR, la definizione degli indirizzi operativi per le modalità di presentazione dei Piani Sociali di Zona e la predisposizione dei relativi format e schede di programmazione, finanziarie e di monitoraggio, nonché la programmazione, l'assegnazione e il riparto agli Ambiti Territoriali del Fondo Nazionale Politiche Sociali.

Referenti:

Dario Stefano Dell'Aquila
 Maurizio Caiazzo
 Centro Direzionale di Napoli, Isola A/6
 Tel. 081.7966451
 Tel. 081.7966659
 Fax 081.7966666/56
 e-mail: ds.dellaquila@maildip.regione.campania.it
m.caiazzo@maildip.regione.campania.it

e) Atti relativi all'avviso pubblico sulle strutture tutelari

Pubblicazione di un avviso pubblico per l'erogazione di contributi economici ad imprese senza scopo di lucro operanti nel sociale per la riqualificazione strutturale, organizzativa e/o funzionale di strutture di accoglienza residenziale già esistenti e/o del loro personale o per l'avvio di nuove strutture tutelari.

Referenti:

Alessandra Cennamo
 Centro Direzionale di Napoli, Isola A/6
 Tel. 081.7967529
 Fax 081.7966666
 e-mail: a.cennamo@maildip.regione.campania.it

f) Gestione albo regionale dei soggetti abilitati, autorizzati e accreditati a partecipare al sistema integrato di interventi e servizi sociali

Con decreto n. 450 del 24/09/2010 sono state disciplinate, nelle more dell'attivazione del sistema informativo regionale, le modalità di iscrizione all'Albo Regionale dei soggetti abilitati, autorizzati e accreditati a partecipare al sistema integrato di interventi e servizi sociali (ai sensi della Legge Regionale n. 11/2007 e

del Regolamento di attuazione approvato con Decreto del Presidente della Giunta Regionale n. 16/2009).

Le procedure per l'iscrizione alle sezioni A (soggetti del terzo settore) e D (IPAB e aziende pubbliche di servizi alla persona) prevedono l'acquisizione delle istanze in formato digitale e cartaceo; l'assegnazione del numero di protocollo informatico; l'istruttoria sulla rispondenza della documentazione a quanto previsto dagli atti regionali, l'eventuale richiesta di integrazioni documentali. A istruttoria conclusa positivamente si effettua l'iscrizione nell'apposita sezione dell'Albo e l'invio della comunicazione di avvenuta iscrizione.

Alle sezioni B e C dell'Albo vengono invece iscritte le strutture e i servizi autorizzati e accreditati, in seguito all'invio di apposita comunicazione da parte degli Ambiti sociali territoriali che hanno emesso il provvedimento.

Sul sito web regionale è presente un'apposita [sezione](#) dedicata all'Albo sociale regionale.

Riferimenti

Per i soggetti aventi sede legale nella provincia di Avellino

Centro Servizi Sociali di Avellino
Centro Direzionale Collina Liquorini - 83100 Avellino
Tel. 0825.765550/765
Fax 0825.765462
e-mail albo.sociale.av@regione.campania.it
responsabile del procedimento: Roberto Troncone
referenti: Stefania Barrel e Maria Luisa Facchiano

Per i soggetti aventi sede legale nella provincia di Benevento

Centro Servizi Sociali di Benevento
Piazza E. Gramazio 4 - 82100 Benevento
Tel. 0824.364284/283
Fax 0824.364307
e-mail albo.sociale.bn@regione.campania.it
responsabile del procedimento: Claudio Marotti
referenti: Ciro Schettino e Giuseppa Scolavino

Per i soggetti aventi sede legale nella provincia di Caserta

Centro Servizi Sociali di Caserta
via Arena località San Benedetto - 81100 Caserta
Tel. 0823.554349/346
Fax 0823.554348
e-mail albo.sociale.ce@regione.campania.it
responsabile del procedimento: Marialuisa Di Furia
referenti: Maria Rizzo

Per i soggetti aventi sede legale nella provincia di Salerno, nella provincia di Napoli e al di fuori della regione Campania

Centro Servizi Sociali di Salerno
Via Nizza 134/B - 84124 Salerno
Tel. 089.220203
Fax 089.220203
e-mail albo.sociale.sa@regione.campania.it

responsabile del procedimento: Francesco D'Amato
referenti: Angela Aliberti e Giuseppe Palladino

Riferimenti generali - ufficio centrale

Rosaria Quinterno
Centro Direzionale di Napoli, Isola A/6
Tel. 081.7966602
Fax 081.7966666
e-mail r.quinterno@maildip.regione.campania.it

g) POR FESR 2007-2013 obiettivo operativo 6.3 - Città solidali e scuole aperte

L'obiettivo operativo, nello specifico, è finalizzato al potenziamento delle infrastrutture e dei servizi per la prima infanzia; al consolidamento del sistema di Assistenza Domiciliare Integrata, alla sperimentazione di centri polifunzionali innovativi di quartiere e al consolidamento delle strutture esistenti attraverso un approccio territoriale tramite i piani di zona sociali.

Referente:

Fortunata Caragliano
Teresa Caiazzo Eboli
Catello Formisano
Carmela Tessitore
Via Nuova Marina 19/C
Tel. 081.7963823
Fax 081.7963747
e-mail t.caiazzoeboli@maildip.regione.campania.it
c.formisano@maildip.regione.campania.it
c.tessitore@maildip.regione.campania.it



Pari opportunità

3.6 Area Tematica “Pari Opportunità”

Le Politiche di Pari Opportunità sono strumenti legislativi ed azioni positive volti a favorire l'equità tra i generi e a combattere qualsiasi forma di discriminazione, per un riequilibrio di opportunità e poteri. Il Piano Strategico Triennale per l'Attuazione delle Politiche di Pari Opportunità e dei Diritti per Tutti 2008-2010, definisce gli ambiti prioritari di intervento, le misure e le azioni che riguardano principalmente:

- sostegno dell'occupazione, miglioramento della partecipazione attiva al mercato del lavoro e riequilibrio della presenza femminile nei contesti di sottorappresentazione;
- conciliazione tra tempi di vita privata e professionale/lavorativa;
- prevenzione e contrasto ad ogni forma di discriminazione, violenza e sfruttamento ai danni delle donne e dei soggetti svantaggiati.

Attività:

a) Promozione di misure a favore delle donne maltrattate

La Regione promuove “Misure di prevenzione e di contrasto alla violenza di genere”. Tale finalità viene perseguita attraverso l'istituzione di Centri di assistenza e Case di accoglienza per le donne maltrattate. Si tratta di strutture, istituite in aree comprendenti più ambiti territoriali, finalizzate ad offrire ospitalità alle donne, sole o con minori, esposte alla minaccia fisica, psichica, sessuale o che l'abbiano subita. La permanenza nelle strutture è gratuita per le donne in disagiate condizioni economiche e per i figli.

Referente:

Sonia Belvedere
Via Nuova Marina 19/C
Tel. 081.7963848
Fax 081.7963747
e-mail s.belvedere@maildip.regione.campania.it

b) POR FSE 2007-13 Asse II obiettivo operativo f.2 - Azioni per il miglioramento della condizione femminile nel mercato del lavoro

L'obiettivo specifico è l'occupabilità, ossia migliorare l'accesso delle donne all'occupazione e ridurre le disparità di genere. L'attività è diretta a promuovere azioni di supporto, analisi, predisposizione e sperimentazione di modelli che migliorino la condizione femminile nel mercato del lavoro. Il raggiungimento dell'obiettivo è reso possibile mediante l'attuazione di interventi rientranti nelle iniziative di welfare programmate con protocollo d'intesa tra Regione e Comune di Napoli e l'attivazione di un programma di Accordi Territoriali di Genere teso a promuovere un sistema territoriale integrato di interventi e misure che favoriscano la conciliazione tra tempi di vita e di lavoro e alleggeriscano i carichi familiari per sostenere la partecipazione delle donne al mercato del lavoro, attraverso l'attivazione di servizi e interventi sperimentali.

Referenti:

Sonia Belvedere
Biagio Marone
Elena Stellato
Maria Rosaria Stellato
Rita Micaela Rega
Via Nuova Marina 19/C
Tel. 081.7963602/03
Tel. 081.7963848/49
Fax 081.7963747
e-mail pariopportunita@regione.campania.it

c) POR FSE 2007-13 Asse III obiettivo operativo g.5 - Sostegno alle pari opportunità per il contrasto alla discriminazione dei disabili sui posti di lavoro

L'obiettivo specifico è l'inclusione sociale, ossia sviluppare percorsi di integrazione e migliorare il (re)inserimento lavorativo dei soggetti svantaggiati nel mercato del lavoro. L'azione è mirata a rafforzare la cultura delle pari opportunità per prevenire e combattere ogni forma di discriminazione dei disabili nei posti di lavoro. Tale finalità viene perseguita attraverso il finanziamento di progetti sperimentali per la creazione di "orti sociali" al fine di realizzare la riqualificazione urbana attraverso interventi di inclusione sociale.

Referenti:

M. Rosaria Stellato
Rita Micaela Rega
Via Nuova Marina 19/C
Tel. 081.7963602
Tel. 081.7963791
Fax 081.7963747
e-mail pariopportunita@regione.campania.it

d) POR FSE 2007-13 Asse IV obiettivo operativo i1.5 - Promozione della presenza femminile all'interno di percorsi formativi tecnico-scientifici

L'obiettivo specifico è il capitale umano, ossia aumentare la partecipazione all'apprendimento permanente, anche attraverso provvedimenti intesi a ridurre l'abbandono scolastico e le disparità di genere rispetto alle materie. L'intervento è inteso a favorire la presenza femminile all'interno di percorsi formativi a carattere tecnico scientifico attraverso la stipulazione di un protocollo d'intesa per l'attuazione di interventi in tema di welfare tra Regione e Comune per la realizzazione di progetti formativi rivolti alla ricerca.

Referenti:

Componenti Team Obiettivi Operativi PO FSE 2007-13
Via Nuova Marina 19/C
Tel. 081.7963601
Tel. 081.7963603
Fax 081.7963747
e-mail pariopportunita@regione.campania.it

e) Programma Voucher sociali a finalità multipla di cui all'Intesa Stato - Regioni "Conciliazione dei tempi di vita e di lavoro", al programma AsSAP "Voucher assistenti familiari" e alla L.R. n. 4/2011, art. 1, comma n. 79 e comma n. 92

La Regione Campania promuove il "Programma Voucher sociali a finalità multipla" in tutto il territorio, la diffusione del voucher quale strumento a sostegno delle pari opportunità da utilizzare nell'ambito di un sistema di servizi di conciliazione offerti da soggetti e/o strutture pubblici e privati presenti sul territorio, per alleviare il carico di cura che ricade su alcuni soggetti (prevalentemente donne) impedendo loro di avere pari accesso al mercato della formazione e del lavoro.

L'amministrazione regionale, attraverso il voucher, intende offrire alle famiglie una forma di compartecipazione alla spesa per servizi rivolti al soddisfacimento di specifici bisogni, come la cura di un familiare anziano e/o non autosufficiente, al fine di consentire la conciliazione tra vita lavorativa e familiare.

Referenti:

Sonia Belvedere

Biagio Marone

Elena Stellato

Maria Rosaria Stellato

Rita Micaela Rega

Via Nuova Marina 19/C

Tel. 081.7963602/03

Tel. 081.7963848/49

Fax 081.7963747

e-mail pariopportunita@regione.campania.it



Immigrazione

3.7 Area Tematica “Immigrazione”

Le politiche migratorie partono dal presupposto che l’immigrazione straniera rappresenta una dimensione strutturale che caratterizza l’intera società regionale. L’area comprende tutte quelle iniziative che, nell’ambito del Programma Strategico Triennale per l’Integrazione dei Cittadini Migranti 2009 - 2011 (D.G.R. n. 1179 del 30/6/2009), si occupano di: accoglienza e disagio abitativo; salute e sicurezza; istruzione e interculturalità; sostegno all’occupabilità.

Attività:

a) Attività d’inclusione sociale, culturale e lavorativa

La Regione sostiene azioni rivolte a:

- promuovere la ricerca sociale finalizzata alla conoscenza delle diverse dimensioni che caratterizzano i processi di insediamento socio-economico e culturale delle comunità straniere, con lo scopo di produrre scambi di conoscenze;
- promuovere azioni di coordinamento e concertazione, sia a livello istituzionale che con le organizzazioni socio-economiche, anche attraverso la predisposizione di reti e gruppi tematici specifici;
- favorire il confronto interculturale attraverso un approccio istituzionale attivo, volto a sviluppare e facilitare occasioni di incontro e scambio tra cittadini autoctoni e migranti;
- garantire pari opportunità di accesso ai servizi, nel senso di promuovere la rimozione di ostacoli di ordine economico, linguistico, sociale e culturale che impediscono alle persone straniere e/o a particolari segmenti della popolazione straniera l’effettivo utilizzo del sistema dei servizi pubblici;
- promuovere azioni volte a garantire la tutela legale e l’assistenza alle vittime di situazioni di discriminazioni o grave sfruttamento;
- attivare raccordi funzionali, anche con le istituzioni regionali e nazionali che hanno competenza specifica sui programmi di “cooperazione decentrata allo sviluppo”, per possibili interventi in favore delle aree di maggior esodo migratorio;
- promuovere l’associazionismo al fine di garantire agli stranieri un’autonoma forma di protagonismo nei rapporti con le istituzioni, le comunità locali e la società civile;
- sviluppare servizi di sostegno e di reti di solidarietà e di assistenza formali ed informali per favorire l’inclusione di migranti a rischio di esclusione sociale;
- progettare interventi di sostegno all’apprendimento della lingua italiana da parte degli stranieri adulti e minori, allo scopo di facilitare la loro permanenza e la loro capacità di orientamento, non solo sociale ma anche giuridico-legislativo;
- favorire interventi nell’ambito dell’integrazione in favore dei richiedenti asilo e dei rifugiati, riconosciuti dalle disposizioni vigenti, sviluppando strumenti concreti per il riconoscimento ed il potenziamento dei diritti umani e civili.

Referenti:

Teresa Caiazzo Eboli

(per la concertazione ed il coordinamento gestionale delle attività con istituzioni ed enti pubblici)

Via Nuova Marina 19/C
Tel. 081.7963823
Fax 081.7963747
e-mail t.caiazzoeboli@maildip.regione.campania.it

Carmela Tessitore
(per la concertazione ed il coordinamento gestionale delle attività con il privato sociale)
Via Nuova Marina 19/C
Tel. 081.7963823
Fax 081.7963747
e-mail c.tessitore@maildip.regione.campania.it

Catello Formisano
(per la concertazione ed il coordinamento gestionale delle attività relative a progetti sperimentali e innovativi)
Via Nuova Marina 19/C
Tel. 081.7963823
Fax 081.7963747
e-mail c.formisano@maildip.regione.campania.it

b) POR FSE 2007 -2013 Asse III Obiettivo operativo g.2 - Sostenere l'azione nelle aree urbane degradate dei Centri multifunzionali per l'integrazione sociale e lavorativa di soggetti deboli e nelle aree marginali e a rischio di desertificazione

L'obiettivo operativo si attua attraverso la realizzazione di interventi atti a garantire adeguati livelli di erogazione di servizi alla popolazione giovanile e a soggetti a rischio di esclusione sociale. Le finalità riguardano l'inserimento lavorativo, la diffusione della società dell'informazione, il superamento del *digital divide*, il rafforzamento di reti innovative.

Referenti:

Teresa Caiazzo Eboli
Catello Formisano
Carmela Tessitore
Via Nuova Marina 19/C
Tel. 081.7963823
Fax 081.7963747
e-mail t.caiazzoeboli@maildip.regione.campania.it
c.formisano@maildip.regione.campania.it
c.tessitore@maildip.regione.campania.it

c) POR FSE 2007 -2013 Asse III Obiettivo operativo g.4 - Contrastare ogni forma di discriminazione verso la popolazione immigrata per favorirne le condizioni di occupabilità e occupazione

L'obiettivo operativo è rivolto ai cittadini stranieri e alle vittime di tratta, e prevede interventi di informazione, sensibilizzazione e formazione finalizzati a contrastare ogni forma di discriminazione, percorsi integrati e individualizzati per la transizione al lavoro delle donne immigrate e in età giovanile, interventi di potenziamento e sviluppo di servizi di sostegno e di reti di solidarietà e di assistenza per favorire l'inserimento lavorativo e sociale di soggetti a rischio di esclusione.

Referenti:

Teresa Caiazzo Eboli
Catello Formisano
Carmela Tessitore
Via Nuova Marina 19/C
Tel. 081.7963823
Fax 081.7963747
e-mail t.caiazzoeboli@maildip.regione.campania.it
c.formisano@maildip.regione.campania.it
c.tessitore@maildip.regione.campania.it

d) POR FSE 2007 -2013 Asse III Obiettivo operativo g.7 - Garantire pari opportunità di accesso e di permanenza nella scuola e nella formazione da parte dei figli dei migranti

L'obiettivo è destinato agli studenti immigrati e viene realizzato attraverso azioni di qualificazione ed integrazione dell'offerta formativa; percorsi di accrescimento delle conoscenze e di orientamento; percorsi di inserimento lavorativo personalizzati, anche attraverso incentivi finanziari.

Referenti:

Teresa Caiazzo Eboli
Catello Formisano
Carmela Tessitore
Via Nuova Marina 19/C
Tel. 081.7963823
Fax 081.7963747
e-mail t.caiazzoeboli@maildip.regione.campania.it
c.formisano@maildip.regione.campania.it
c.tessitore@maildip.regione.campania.it

e) POR FSE 2007 -2013 Asse III Obiettivo operativo g.10 - Promuovere forme di cittadinanza consapevole e partecipativa

L'obiettivo intende favorire forme di cittadinanza attiva e una partecipazione effettiva dei giovani alla vita democratica attraverso interventi quali i Forum, progetti innovativi in materia di politiche giovanili, scambi culturali con istituzioni, seminari informativi e formativi con la funzione di promozione e diffusione delle informazioni, di sviluppo di capacità e potenzialità progettuali.

Referenti:

Teresa Caiazzo Eboli
Catello Formisano
Carmela Tessitore
Via Nuova Marina 19/C
Tel. 081.7963823
Fax 081.7963747
e-mail t.caiazzoeboli@maildip.regione.campania.it
c.formisano@maildip.regione.campania.it
c.tessitore@maildip.regione.campania.it



Emigrazione

3.8 Area Tematica “Emigrazione”

Le politiche campane per l'emigrazione pongono al centro del sistema di interventi integrati, il cittadino campano all'estero e/o di ritorno in Regione.

La Regione Campania ha inteso adottare e realizzare politiche finalizzate a legittimare il ruolo di “nodi di sviluppo” dei corregionali e a valorizzare capitali economici, sociali e culturali di cui essi sono portatori. La Regione ritiene essenziale assicurare la conservazione, la tutela e lo sviluppo dell'identità di origine, ma al tempo stesso si adopera perché non si perda quel potenziale organizzativo pazientemente costruito negli anni dalle prime generazioni promuovendo e valorizzando interventi di “associazionismo” inteso come “impresa sociale”.

Attività:

a) Approvazione linee guida per i campani nel mondo

Le vigenti linee guida che pongono al centro del sistema di interventi integrati, il cittadino campano all'estero, sostituiscono la vecchia impostazione assistenzialistica con un approccio promozionale basato su tre indirizzi guida: rafforzare, valorizzare e promuovere. La redazione delle linee guida per i campani nel mondo viene presentata, discussa ed eventualmente modificata in sede di riunione della Consulta dell'emigrazione rappresentata dal Presidente, nella persona dell'assessore in carica e dai consultori esteri quali rappresentanti eletti dall'Associazioni campane dei singoli paesi esteri.

Con la stesura finale di dette linee si prepara la Delibera di Giunta per l'approvazione.

Referente:

Giovanni Fanzini
Via Nuova Marina 19/C
Tel. 081.7963845
Fax 081.7963902
e-mail consulta.emigrazione@regione.campania.it

b) Contributi di sostegno alle associazioni e federazioni

Possono essere erogati contributi ad Associazioni e Federazioni, con sede all'estero, iscritte nel registro regionale della Campania per attività di natura culturale, ricreativa, sportiva e per azioni che favoriscano e sviluppino la partecipazione giovanile e femminile alla vita associazionistica. Le richieste di contributo vengono inoltrate all'Ufficio Emigrazione non necessariamente in forma progettuale ma anche con semplice lettera specificando gli obiettivi e le spese da sostenere o già sostenute entro i termini stabiliti.

Referente:

Giovanni Frascadore
Via Nuova Marina 19/C
Tel. 081.7963845
Fax 081.7963902
e-mail g.frascadore@maildip.regione.campania.it

c) Registro regionale associazioni degli emigrati

La Regione Campania ha istituito il registro delle associazioni, federazioni, enti ed istituzioni che operano in favore dei campani residenti all'estero. Le federazioni e associazioni, a domanda, sono iscritte, previo parere del comitato direttivo della Consulta per l'emigrazione, nel registro regionale. La regione riconosce le Associazioni e le Federazioni che abbiano almeno 50 iscritti e che svolgano attività da almeno due anni. A quelle con almeno 100 iscritti possono essere riconosciuti contributi annuali sino al 50% delle spese sostenute e documentate nonché contributi per attività sociali, culturali e formative ritenute qualificanti.

Referente:

Giovanni Fanzini
Via Nuova Marina 19/C
Tel. 081.7963841
Fax 081.7963902
e-mail consulta.emigrazione@regione.campania.it

d) Rafforzamento dei legami con le comunità residenti all'estero

Per poter assicurare la conservazione, la tutela e lo sviluppo dell'identità di origine nonché rafforzare la rete di relazioni e di scambi sociali, culturali ed economici tra le diverse comunità all'estero e la Campania, si realizzano interventi finalizzati ad uno sviluppo interculturale. Per il raggiungimento di tale obiettivo si organizzano, anche tramite gli Enti locali, viaggi e soggiorni di studio e di lavoro nonché vacanze culturali per i figli degli emigrati della Regione. Destinatari dell'intervento sono tutti i giovani di origine campana dai 18 ai 25 anni di età, residenti all'estero da almeno 3 anni, con discreta conoscenza della lingua italiana e che abbiano fatto domanda entro i termini stabiliti dal bando.

In ragione del curriculum scolastico, del titolo di studio posseduto e dell'età del candidato viene redatta una graduatoria di merito.

Referente:

Giovanni Fanzini
Via Nuova Marina 19/C
Tel. 081.7963841
Fax 081.7963902
e-mail consulta.emigrazione@regione.campania.it

e) Interventi relativi all'emigrazione di competenza Assessorile

La Regione Campania sostiene interventi per iniziative di carattere sociale o culturali ritenute interessanti per assicurare la conservazione, la tutela e lo sviluppo dell'identità di origine. Le Associazioni, gli Enti, le istituzioni degli emigrati fanno richiesta all'Assessore competente che, dopo aver analizzato le varie richieste informa il Dirigente di Settore della decisione di erogare un contributo alle organizzazioni prescelte per aver realizzato quanto descritto, entro l'anno di riferimento.

Referente:

Giovanni Fanzini

Via Nuova Marina 19/C
Tel. 081.7963841
Fax 081.7963902
e-mail consulta.emigrazione@regione.campania.it

f) Interventi di sostegno al rientro

Per i lavoratori di origine campana che rientrano definitivamente in Regione, sono previsti contributi a fondo perduto, connessi alle spese del loro rientro in Campania (spese di viaggio, trasporto masserizie e prima sistemazione). Sono previsti inoltre, contributi per traslazione salma in caso di decesso di un emigrato all'estero che viene trasportato in uno dei comuni della Campania. Vi sono ancora contributi, a fondo perduto, per gli emigrati che avviano attività lavorative singole o associate nei settori dell'agricoltura, artigianato, commercio, industria, pesca, turismo e servizi vari.

L.R. 2/96 - artt. 19 e 20

I soggetti aventi i requisiti producono domanda al Comune di residenza che istruisce la pratica. Ad istruttoria conclusa, il Comune compila i modelli di riferimento e li trasmette ai settori Tecnici Amministrativi Provinciali competenti per territorio che quantificano gli importi totali e li comunicano al settore Emigrazione. A scadenza annuale, la Giunta regionale, delibera l'assunzione dei fondi da accreditare ai Settori Tecnici amministrativi beneficiari.

Referente:

Giovanni Fanzini
Via Nuova Marina 19/C
Tel. 081.7963841
Fax 081.7963902
e-mail consulta.emigrazione@regione.campania.it

g) Contributi a progetti di contenuto culturale-ricreativo-sociale-formativo

La Regione concede contributi alle Associazioni e Federazioni, iscritte nel registro Regionale, che presentano progetti finalizzati al consolidamento delle relazioni dei cittadini campani con le istituzioni ed i cittadini autoctoni con le quali interloquiscono nei diversi contesti di stabilizzazione. Lo scopo è quello di favorire la diffusione e la conoscenza della lingua e delle tradizioni italiane e campane.

Referente:

Giovanni Frascadore
Via Nuova Marina 19/C
Tel. 081.7963845
Fax 081.7963902
e-mail g.frascadore@maildip.regione.campania.it

h) Azioni di sistema per il funzionamento della Consulta Regionale

La Regione si avvale della Consulta regionale e del suo Comitato direttivo come strumento per la partecipazione dei lavoratori emigrati all'estero e per l'elaborazione delle politiche regionali riguardanti l'emigrazione. La Consulta

regionale dell'Emigrazione da il proprio parere alla definizione delle Linee guida annuali e triennali, si occupa dell'attività degli organismi della Consulta, del sostegno all'attività di rappresentanza dei consultori esteri e degli incontri con le comunità dei campani nel mondo.

Referenti:

Giovanni Frascadore

Giovanni Fanzini

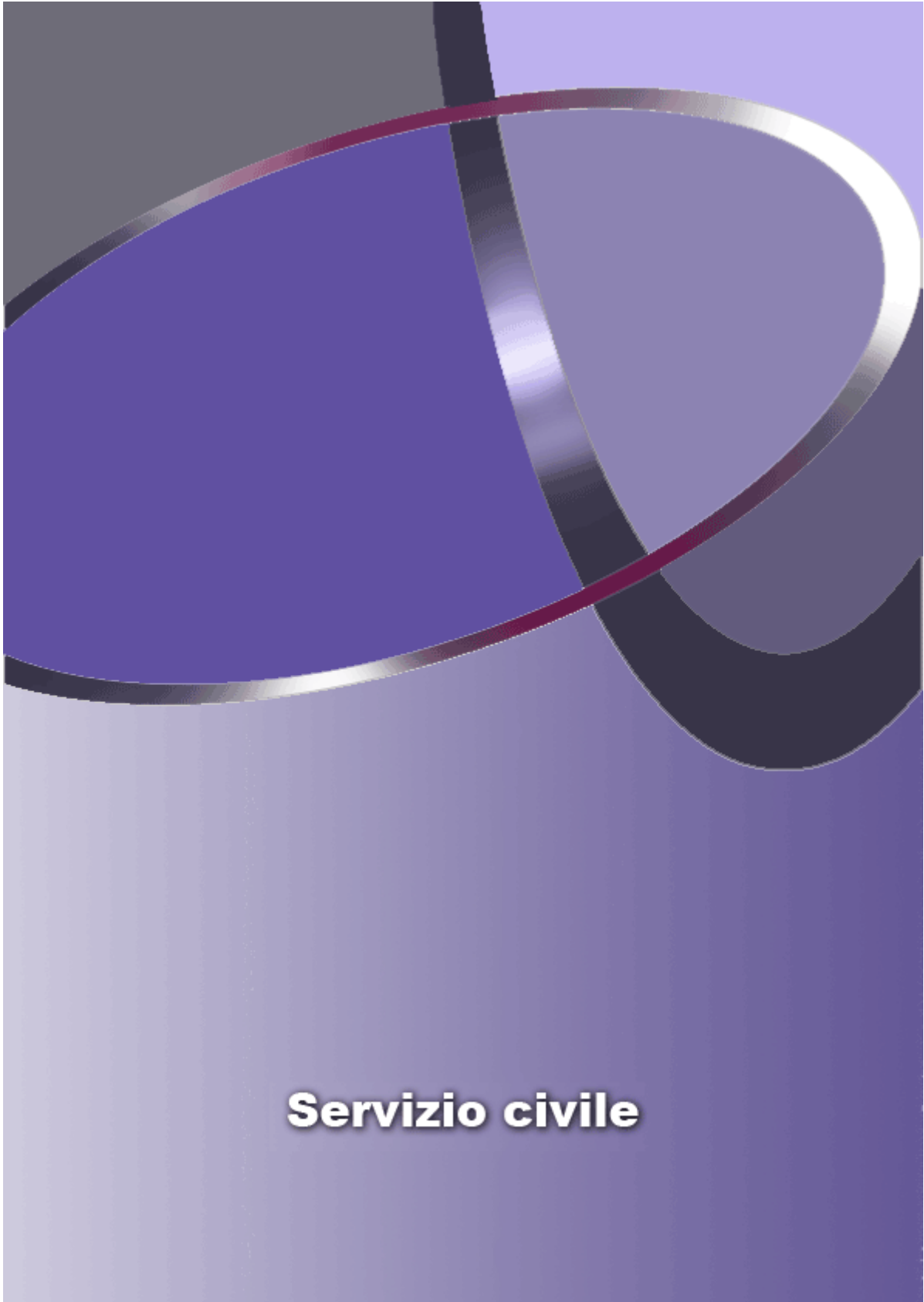
Via Nuova Marina 19/C

Tel. 081.7963816

Tel. 081.7963841

Fax 081.7963902

e-mail consulta.emigrazione@regione.campania.it
g.frascadore@maildip.regione.campania.it



Servizio civile

3.9 Area Tematica “Servizio Civile”

Ai sensi della Legge n. 64/2001, sono promosse e incentivate le attività di servizio civile volontario che promuovono la solidarietà e la cooperazione in campo sociale. La Regione Campania agevola iniziative di questo tipo, in particolare quelle di cittadinanza sociale rivolte ai giovani, favorendo la loro partecipazione con il riconoscimento di crediti formativi individuali.

Attività:

a) Gestione Albo Regionale degli enti di servizio civile nazionale

Gli uffici regionali curano l'aggiornamento delle sezioni dell'Albo dove avviene l'accreditamento degli Enti che ne fanno richiesta, predisponendo ad avvenuta conclusione dell'istruttoria, l'eventuale decreto di accreditamento/esclusione.

Referente:

Mariaelena Cortese
Via Nuova Marina 19/C
Tel. 081.7963815
Fax 081.7963902
e-mail m.cortese@maildip.regione.campania.it
serviziocivile@maildip.regione.campania.it

b) Servizio civile - attività di comunicazione

L'ufficio regionale si occupa della gestione e dell'aggiornamento del sito www.serviziocivilecampania.it; organizza, di concerto con l'UNSC, le campagne di comunicazione annuali; organizza inoltre eventi finalizzati alla promozione del Servizio Civile in Campania.

Referente:

Mariaelena Cortese
Via Nuova Marina 19/C
Tel. 081.7963815
Fax 081.7963902
e-mail m.cortese@maildip.regione.campania.it
serviziocivile@maildip.regione.campania.it

c) Servizio civile - attività di formazione

L'ufficio si occupa di organizzare percorsi di formazione a sostegno delle figure e degli operatori da affidare agli Enti di Servizio Civile di 1a classe previsti per la gestione del Servizio Civile ai sensi della L. 64/2001. Inoltre svolge attività di consulenza e supporto agli Enti stessi in particolare per la predisposizione di bandi relativi a proposte progettuali inerenti ai percorsi di formazione individuati.

Referente:

Mariaelena Cortese
Via Nuova Marina 19/C


Tel. 081.7963815
Fax 081.7963902
e-mail m.cortese@maildip.regione.campania.it
serviziocivile@maildip.regione.campania.it

d) Progetti di servizio civile nazionale

L'ufficio raccoglie dati sull'andamento delle attività previste dai progetti già conclusi ed in corso di realizzazione; svolge l'istruttoria e la valutazione formale dei progetti di Servizio Civile presentati ai sensi della Legge n. 64/2001. Inoltre, ai sensi dell'art. 6 - commi 6 e 7 del D.Lgs 77/02, svolge attività di controllo e verifica sulla rispondenza delle risorse impegnate, dei compiti assegnati ai volontari, delle sedi di assegnazione e delle attività poste in essere rispetto a quanto indicato nelle proposte progettuali approvate.

Referente:

Mariaelena Cortese
Via Nuova Marina 19/C
Tel. 081.7963815
Fax 081.7963902
e-mail m.cortese@maildip.regione.campania.it
serviziocivile@maildip.regione.campania.it



**Contrasto alla povertà e
disagio degli adulti**

3.10 Area Tematica “Contrasto alla povertà e disagio degli adulti”

L'area comprende tutte quelle iniziative che si occupano in modo specifico di tematiche legate al contrasto alla povertà, alle dipendenze, alle persone detenute, internate e prive della libertà personale, con l'obiettivo di: coordinare i diversi attori sociali che operano nel settore per accompagnare le persone più fragili e contrastare fenomeni di esclusione sociale e di promuovere progetti personalizzati adeguati al reinserimento lavorativo, formativo e sociale.

Attività:

a) Programmazione, monitoraggio e gestione dei progetti socio-formativi individualizzati rivolti a persone tossicodipendenti

La Regione definisce gli atti e le note esplicative finalizzati alla predisposizione dei progetti socio-formativi individualizzati diretti a soggetti con problemi legati alle tossicodipendenze; vengono elaborate le linee di indirizzo e programmazione rivolte agli enti ausiliari, enti pubblici, strutture pubbliche e private dedicate alla presa in carico ed al recupero di soggetti con problematiche legate alle tossicodipendenze, attraverso progetti socio-formativi individualizzati.

Referente:

Claudio Marotti
Centro Direzionale di Napoli, Isola A/6
Tel. 081.7966627
Fax 081.7966666
e-mail c.marotti@maildip.regione.campania.it

b) Interventi rivolti alle persone detenute e/o prive della libertà personale

La Regione Campania finanzia interventi a favore della popolazione carceraria diretti:

- al miglioramento delle condizioni di vita dei detenuti nelle carceri mediante attività di preparazione professionale, sportive, culturali, ricreative e progetti di attività lavorative intramurarie;
- al reinserimento sociale e lavorativo di detenuti ed ex detenuti.

Le risorse sono trasferite, tramite Ministero della Giustizia, agli istituti penitenziari.

Referenti:

Lucio Pignalosa
Dario Stefano Dell' Aquila
Centro Direzionale di Napoli, Isola A/6
Tel. 081.7966612
Tel. 081.7966451
Fax 081.7966666
e-mail l.pignalosa@maildip.regione.campania.it
ds.dellaquila@maildip.regione.campania.it

c) Fattorie sociali

La Fattoria Sociale viene qualificata come una impresa no profit che svolge attività agricola e zootecnica in maniera economicamente sostenibile, con etica di responsabilità verso la comunità e verso l'ambiente, favorendo l'inserimento socio-lavorativo di persone appartenenti alle fasce deboli e la fornitura di servizi di tipo formativo-sociale e riutilizzando, laddove possibile, i beni sottratti alle organizzazioni criminali, così promuovendo la cultura della legalità.

L'attività si suddivide in due settori: il primo consiste nel seguire le 9 Fattorie Sociali che hanno partecipato al Bando approvato con D.D. n. 922/07 e i cui lavori sono attualmente in corso di realizzazione; il secondo consiste nella verifica delle domande presentate dalle Fattorie Sociali per l'iscrizione nel relativo registro regionale.

Il Registro Regionale delle Fattorie Sociali è stato istituito con Decreto Dirigenziale n. 145/08, pubblicato sul BURC n. 21 del 26/05/2008. Ai fini dell'iscrizione nello stesso, a partire dalle istanze presentate, gli uffici verificano la sussistenza dei requisiti e delle condizioni richieste, predisponendo, ad avvenuta conclusione dell'istruttoria, il decreto di iscrizione. Viene inoltre curato l'aggiornamento del Registro in seguito alle nuove iscrizioni, cancellazioni, subentri e volture.

Referenti:

Lucio Pignalosa
 Centro Direzionale di Napoli, Isola A/6
 Tel. 081.7966612
 Fax 081.7966666
 e-mail l.gianfrano@maildip.regione.campania.it
l.pignalosa@maildip.regione.campania.it

d) Reddito di Cittadinanza

Con L.R. 2/04 e regolamento attuativo n.1 del 2004 è stato avviato in Campania in via sperimentale il Reddito di cittadinanza, una misura per il contrasto alla povertà che prevede un contributo monetario mensile a famiglie e individui singoli che versano in uno stato di indigenza tale da rischiare l'emarginazione e l'esclusione sociale. L'attività svolta prevede l'erogazione della misura agli ambiti territoriali, ad avvenuta ricezione della documentazione necessaria alla predisposizione dei decreti di liquidazione, come da criteri di riparto delle risorse relative alle diverse annualità.

Referente:

Caterina Borrelli
 Centro Direzionale di Napoli, Isola A/6
 Tel. 081.7966644
 Fax 081.7966666
 e-mail ca.borrelli@maildip.regione.campania.it



Integrazione socio-sanitaria

3.11 Area Tematica “Integrazione socio-sanitaria”

L'integrazione socio-sanitaria presuppone un approccio unitario alla persona ed ai suoi bisogni, che deve coinvolgere, sin dalla fase di programmazione, le AA.SS.LL., gli Enti Locali ed i soggetti che sul territorio sono “attori” del sistema integrato d'interventi e servizi.

Attività:

a) Assistenza agli enti locali per la programmazione e gestione dei servizi socio-sanitari integrati

Consulenza agli Enti Locali e Distretti Sanitari per la realizzazione di interventi socio-sanitari nei piani di zona.

Referente

Margherita Palatucci
Centro Direzionale di Napoli, Isola A/6
Tel. 081.7966615
Fax 081.7966655
e-mail m.palatucci@maildip.regione.campania.it

b) Assistenza agli enti locali per la programmazione e gestione dei servizi socio-sanitari integrati - Programmazione e monitoraggio Fondo non autosufficienze

Programmazione Fondo non autosufficienze per la realizzazione di interventi socio-sanitari nei piani di zona. Studio della normativa, predisposizione linee guida e delibere di programmazione. Corrispondenza con il Ministero e con gli Enti Locali. Istruttoria e monitoraggio di progetti socio-sanitari relativi al fondo non autosufficienze inclusi nei piani di zona.

Referente

Margherita Palatucci
Centro Direzionale di Napoli, Isola A/6
Tel. 081.7966615
Fax 081.7966655
e-mail m.palatucci@maildip.regione.campania.it

c) POR FSE 2007-13 Asse III obiettivo operativo g.9 - Miglioramento della qualità della vita attraverso azioni di integrazione socio-sanitaria

L'Asse III obiettivo operativo g.9 del POR FSE 2007-2013 prevede azioni finalizzate a migliorare l'integrazione socio-sanitaria, anche con il potenziamento del capitale sociale.

Referente

Cecilia Sannino
Margherita Palatucci
Centro Direzionale di Napoli, Isola A/6
Tel. 081.7966636
Tel. 081.7966615

Fax 081.7966655

e-mail m.palatucci@maildip.regione.campania.it

APPENDICE

Elenco referenti regionali degli Ambiti Territoriali

Ambito	Comune capofila	Referente regionale	E-mail	Telefono
A1	Ariano irpino	Chieffo	servizi.sociali.av@regione.campania.it	0825-765468
A2	Lioni	Chieffo	servizi.sociali.av@regione.campania.it	0825-765468
A3	Avellino	Barrel	s.barrel@maildip.regione.campania.it	0825-765607
A4	Cervinara	Troncone	r.troncone@maildip.regione.campania.it	0825-765550
A5	Mugnano del cardinale	Della Sala	c.dellasala@maildip.regione.campania.it	0825-765756
A6	Atripalda	Barrel	s.barrel@maildip.regione.campania.it	0825-765607
A7	Mercogliano	Della Sala	c.dellasala@maildip.regione.campania.it	0825-765756
B1	Benevento	Marotti	c.marotti@maildip.regione.campania.it	0824-364284
B2	Montesarchio	De Bellis	s.debellis@maildip.regione.campania.it	0824-364282
B3	Cerreto Sannita	De Bellis	s.debellis@maildip.regione.campania.it	0824-364282
B4	Morcone	Vitiello	g.vitiello@maildip.regione.campania.it	0824-364283
B5	Monfalcone di Val Fortore	Vitiello	g.vitiello@maildip.regione.campania.it	0824-364283
B6	San Giorgio del Sannio	Marotti	c.marotti@maildip.regione.campania.it	0824-364284
C01	Maddaloni	Crino	s.crino@maildip.regione.campania.it	081-7966601
C02	Casal di Principe	Merolillo	g.merolillo@maildip.regione.campania.it	0823-554348
C03	Succivo	Capuano	r.capuano@maildip.regione.campania.it	081-7966616
C04	Teano	Merolillo	g.merolillo@maildip.regione.campania.it	0823-554348
C05	Santa Maria Capua Vetere	Merolillo	f.dematteis@maildip.regione.campania.it	0823-554348
C06	Piedimonte Matese	Merolillo	g.merolillo@maildip.regione.campania.it	0823-554348
C07	Caserta	Capuano	r.capuano@maildip.regione.campania.it	081-7966616
C08	Lusciano	Quinterno	r.quinterno@maildip.regione.campania.it	081/7966602
C09	Mondragone	Capuano	f.dematteis@maildip.regione.campania.it	081-7966626
C10	Pietramelara	Merolillo	c.frigola@maildip.regione.campania.it	081-7966616
N01	Mugnano di Napoli	Palatucci	c.frigola@maildip.regione.campania.it	081-7966615
N02	Giugliano	Quinterno	r.quinterno@maildip.regione.campania.it	081 - 7966602
N03	Ischia	Palatucci	m.palatucci@maildip.regione.campania.it	081-7966615
N04	Pozzuoli	Palatucci	m.palatucci@maildip.regione.campania.it	081-7966615
N05	Sant'Antimo	Borrelli	ca.borrelli@maildip.regione.campania.it	081-7966644
N06	Casoria	Borrelli	ca.borrelli@maildip.regione.campania.it	081-7966644
N07	Afragola	Quinterno	r.quinterno@maildip.regione.campania.it	081/7966602
N08	Casalnuovo di Napoli	Capuano	c.frigola@maildip.regione.campania.it	081-7966616
N09	San Giuseppe Vesuviano	Crino	s.crino@maildip.regione.campania.it	081-7966601
N10	Somma Vesuviana	Cennamo	a.cennamo@maildip.regione.campania.it	081-7967529
N11	Nola	Cennamo	a.cennamo@maildip.regione.campania.it	081-7967529
N12	Pomigliano d'Arco	De Felice	c.frigola@maildip.regione.campania.it	081-7966643
N13	Sorrento	Palatucci	m.palatucci@maildip.regione.campania.it	081-7966615
N14	Castellammare di Stabia	Palatucci	m.palatucci@maildip.regione.campania.it	081-7966615
N15	Torre Annunziata	De Felice	c.frigola@maildip.regione.campania.it	081-7966643
N16	Torre del Greco	Crino	s.crino@maildip.regione.campania.it	081-7966601
N17	Portici	Crino	s.crino@maildip.regione.campania.it	081-7966601
N18	Napoli	Borrelli	c.frigola@maildip.regione.campania.it	081-7966644
S01	Scafati	Zampano	servizi.sociali.sa@regione.campania.it	089-220203
S02	Baronissi	Villani	servizi.sociali.sa@regione.campania.it	089-220203
S03	Cava de' Tirreni	Villani	servizi.sociali.sa@regione.campania.it	089-220203
S04	Sala Consilina	Villani	servizi.sociali.sa@regione.campania.it	089-220203
S05	Eboli	Zampano	servizi.sociali.sa@regione.campania.it	089-220203
S06	Capaccio	Villani	servizi.sociali.sa@regione.campania.it	089-220203
S07	Castellabate	Villani	servizi.sociali.sa@regione.campania.it	089-220203
S08	Salerno	Zampano	servizi.sociali.sa@regione.campania.it	089-220203
S09	Sapri	Zampano	servizi.sociali.sa@regione.campania.it	089-220203
S10	Palomonte	Zampano	servizi.sociali.sa@regione.campania.it	089-220203



Giunta Regionale della Campania

Decreto

Area Generale di Coordinamento:

A.G.C. 18 Assistenza Sociale, Att. Sociali, Sport, Tempo Libero, Spettacolo

N°	Del	A.G.C.	Settore	Servizio
26	25/01/2013	18	1	1

Oggetto:

Approvazione aggiornamento Carta dei Servizi del Settore Assistenza Sociale

Dichiarazione di conformità della copia cartacea:

Il presente documento, ai sensi del T.U. dpr 445/2000 e successive modificazioni è copia conforme cartacea del provvedimento originale in formato elettronico, firmato elettronicamente, conservato in banca dati della Regione Campania.

Estremi elettronici del documento:

Documento Primario : 433CACD211CAC27C10ED6248091BF37A5D534FD5

Allegato nr. 1 : 878082D102D4C974D078F22695858C25F9B638B5

Frontespizio Allegato : ECACBCB4871D5CC05444240313BEE7737BDC4B4C

IL DIRIGENTE

PREMESSO che

quale progetto di Settore per l'anno 2010, si è realizzato nel Settore 01 dell'AGC 18 il progetto denominato "Aumentare la trasparenza verso l'esterno", finalizzato alla costruzione della Carta dei Servizi del Settore Assistenza Sociale, Programmazione e Vigilanza sui Servizi Sociali;

CONSIDERATO che

il progetto di cui sopra ha portato alla realizzazione della Carta dei Servizi del Settore; la stessa è stata approvata con decreto n. 6 del 19/01/2011 e pubblicata sul sito web della Regione Campania, tra le pagine dell'assessorato alle politiche sociali, per consentirne la consultazione da parte dei cittadini; che, nell'anno 2012, si è proceduto ad un aggiornamento della Carta dei Servizi per tenere conto del cambiamento di alcune funzioni e servizi svolti, nonché dei relativi referenti, al fine di facilitare i contatti e la richiesta di informazioni, nonché l'intervento qualificato nei procedimenti;

RITENUTO

di procedere, pertanto, alla relativa approvazione e all'aggiornamento della relativa pubblicazione sul sito web;

VISTI

la D.G.R. n. 2119 del 31/12/2008 di conferimento dell'incarico di Coordinatore dell'A.G.C. 18 e del Settore 01 della stessa Area al Dott. Antonio Oddati;
il decreto del Coordinatore dell'AGC 18 n. 2 del 26/02/2009 di delega di funzioni al Dirigente del Settore Assistenza Sociale, Programmazione e Vigilanza nei Servizi Sociali ed ai Dirigenti di Servizio del Settore medesimo;

Alla stregua dell'istruttoria compiuta dal Servizio 01 del Settore Assistenza Sociale nonché dall'espressa dichiarazione di regolarità resa dal Dirigente del Servizio medesimo

DECRETA

per quanto esposto in narrativa che si intende qui integralmente riportato, di

- approvare l'aggiornamento della Carta dei Servizi del Settore Assistenza Sociale, Programmazione e Vigilanza sui Servizi Sociali, riportata in allegato al presente atto, di cui costituisce parte integrante e sostanziale;
- trasmettere il presente decreto:
 - 1) all'A.G.C. 02 - Affari Generali della Giunta Regionale – Settore 01 – Servizio 04 – Registrazione atti monocratici – Archiviazione Decreti Dirigenziali;
 - 2) al webmaster per la pubblicazione sul sito web regionale, nelle pagine dell'assessorato alle politiche sociali.

Napoli,

Il Dirigente
Dott. Antonio Oddati